

# Hørings svar - Et grønnere Aarhus med mere blå

Med fokus på alternative  
forbindelsesarealer og  
drikkevandsinteresser

November 2021

**NORDJYLLAND**

Jyllandsgade 1  
9520 Skørping

**MIDTJYLLAND**

Vestergade 48 H, 3. sal  
8000 Aarhus C

**SJÆLLAND**

Nørregade 13, 1. sal  
1165 København K

Tlf. +45 9682 0400  
Fax +45 9839 2498

[www.planenergi.dk](http://www.planenergi.dk)  
[planenergi@planenergi.dk](mailto:planenergi@planenergi.dk)

CVR: 7403 8212

## 1 Introduktion

På side 37 i forslaget til temaplanen fremgår det af retningslinjerne for de blå-grønne forbindelser, at der må ikke ske bebyggelse eller etableres anlæg og befæstelse, der kan udgøre en barriere for sammenhængen i og tilgængeligheden til de blå-grønne forbindelser. Oplevelsen af at opholde sig og bevæge sig i et blå-grønt miljø skal sikres (GMB.7.).

Endvidere fremgår det, at væsentlige eksisterende barrierer for forbundetheden i de blå-grønne forbindelser bør fjernes i forbindelse med planlægning for ændret anvendelse eller ved anlægsprojekter i området (GMB.8.)

På side 44 i forslaget til temaplanen fremgår det ligeledes, at forbindelsesudpegningen ikke udgør en forbudszone mod byggeri og anlæg. Der vil på baggrund af en konkret planlægning blive stillet krav til synliggørelse ved disponeringen af arealet med henblik på at styrke forbindelserne.

Udpegningerne af de blå-grønne forbindelser er principielle i deres afgrænsninger og skal derfor ikke betragtes som gældende på millimetermål. Den endelige afgrænsning findes ved efterfølgende detailplanlægning for eventuelle projekter.

## 2 Mulighed for flytning af forbindelsesareal som optimerer solcellearealet

En ny planlægning for et solcelleanlæg vil kunne overlape delvist med arealer, der er udpeget til blå-grønne forbindelser, men at planlægningen skal sikre at projektet indrettes, så der ikke skabes barrierer, men således at der fortsat skabes sammenhæng mellem de grønne elementer og mulighed for at bevæge sig i denne sammenhæng.

Af sikkerhedsmæssige årsager er det desværre ikke muligt at invitere offentligheden ind i en solcellepark.

Der er ønske om at der indtænkes muligheder for flytninger af forbindelsesarealer i detailplanlægningen for at optimere

Notat udarbejdet af:  
PlanEnergi

Line Borup  
E: lb@planenergi.dk

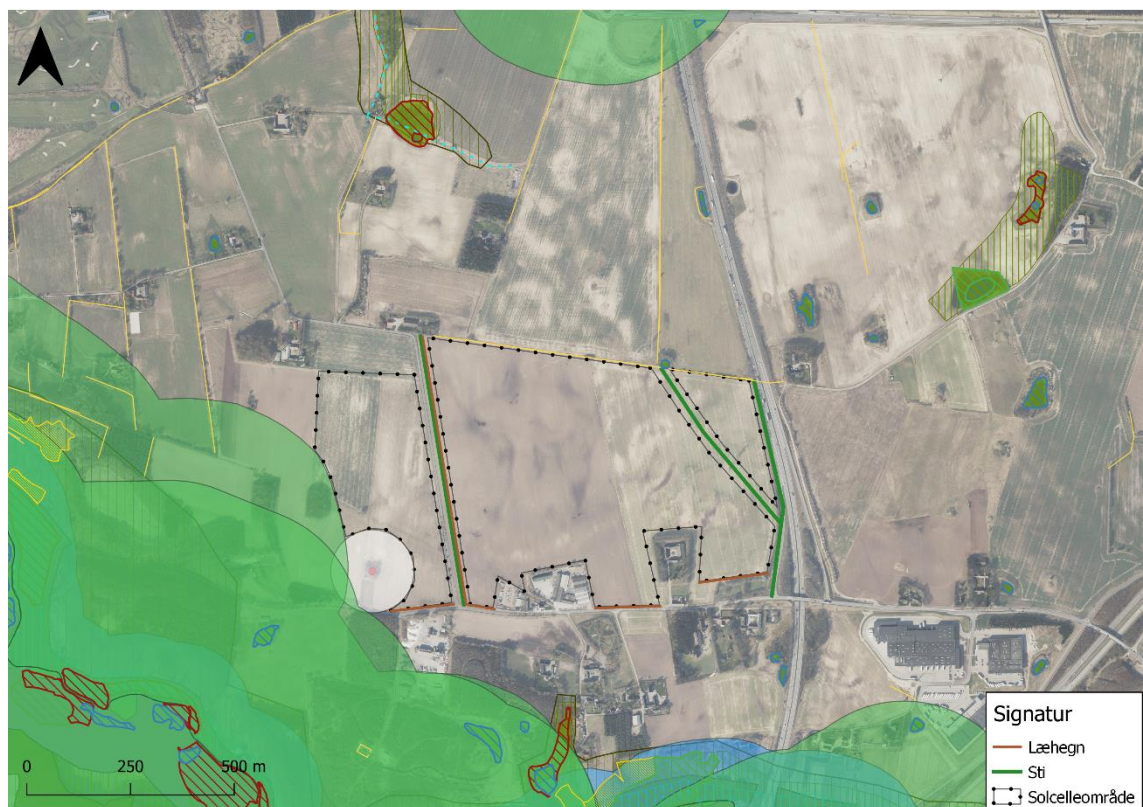
Kvalitetssikret af:  
**Bettina Veje Andersen**  
E: bva@planenergi.dk

Projektreference: 20-085

solcellearealer, samtidig med at forbindelsesarealerne tilpasses forhold omkring udpegningen såsom vand og naturinteresser.

Det kunne for eksempel være arealer til sti eller læhegn, der friholdes på solcellearealerne, som vist på figur 1. Dette vil bidrage til bl.a. de økologiske forbindelser, hvor dyre og planteliv, kan få ro, når projektet først er etableret. Dette forlænger den eksisterende naturlige forbindelse vest for Århus Aadal golfklub hele vejen gennem Jeksendalen mod syd og Edslev mod øst. Stierne / læhegnene kunne indtænkes som sti passager langs med solcellearealerne, hvilket således sikrer at der findes blå-grønne passager i området, blot ikke ind i det område, som ønskes benyttet til et solcelleareal.

Den sydlige del af arealet ved Torshøjvej og Pindsmøllevej er tung industri med asfaltfabrik og materialeplads for entreprenører og vil derfor ikke bidrage til en naturlig forbindelse mod syd.



Figur 1: Solcelleområde med grønne forbindelser

### 3 Område med særlige drikkevandsinteresser

Etablering af solceller på arealer, der i dag fungerer som landbrugsjord vil være med til at opfylde mål for forbedring af drikkevandet i området. Ved at lade et privat solcelleprojekt indgå i området, er det muligt at sikre sig en langvarig grundvandssikring i relation til såvel

næringsstoffer, som pesticider. Arealet vil ved etablering af et solcelleprojekt blive drevet økologisk, dvs. at der ikke tilføres hverken næringsstoffer eller pesticider til området, så længe at der er solceller på arealet.

Dette vurderes at være en god, og langsigtet løsning for områdets drikkevandsinteresser.

## 4 Konklusion

Udpegningen for blå-grønne forbindelser tager udgangspunkt i områder der er oversvømmelsestruede samt vandets strømningsveje iht. forebyggelse af oversvømmelse fra vandløb og søer.

Det udvalgte område er en lettere sydvendt skråning, hvorfra der ikke vurderes at være særlige interesser for sikring af overfladevand.

Der opfordres derfor fra vores side til at rammerne for projekter laves åbne, således at et solcelleprojekt kan indarbejdes og at der skabes frie rammer for, hvorledes naturpassager indarbejdes.