

30. november 2021

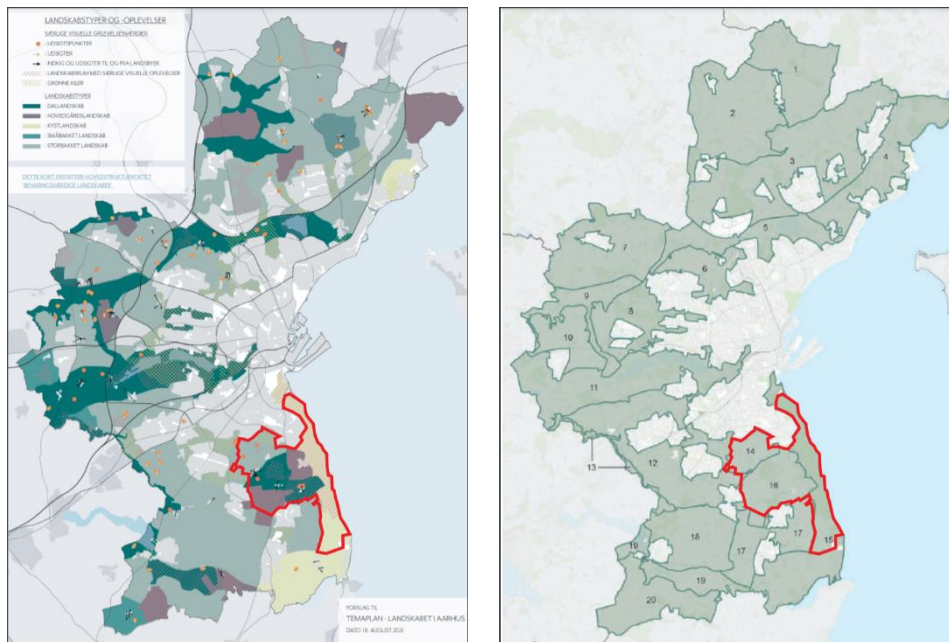
Hørings svar fra Moesgaard Museum

'Forslag til Temaplan – landskabet i Aarhus' inklusive bilag.

Moesgaard Museum har med stor interesse læst 'Forslag til Temaplan – landskabet i Aarhus', og vi indgiver hermed vores høringssvar.

Tre af temaplanens 20 områder analyserer og vurderer det areal, vi kalder Moesgaard Kulturlandskab: Område 14, 15 og 16. (Se kortmateriale nedenfor).

Kortmateriale. Moesgaard Kulturlandskab tegnet ind i Byrådets temaplan.



Moesgård Allé 15

8270 Højbjerg

Danmark

www.moesgaardmuseum.dk

På lange stræk kan Moesgaard Museum tilslutte sig Byrådets analyse og vurdering af de fremtidige behov i området. Det ønsker vi at uddybe nedenfor ved at supplere med vores detailkendskab til landskabet og dets behov, samt forslag til hvordan kulturhistorie og formidling, rekreativ benyttelse og beskyttelse af natur og landskab inddrages i kommende overvejelser om området.

Som det fremgår, er vi åbne overfor samarbejde i forlængelse af henholdsvis Byrådets og vores visioner.

Et område mættet af historie, natur og oplevelser

Vi arbejder ud fra en vision om, at Moesgaard Kulturlandskab kan blive et helt unikt landskab mættet af kulturhistorie med en rig natur og oplevelser til glæde for alle. Vi ønsker at gøre et helt særligt landskab endnu mere værdifuldt og bevare og udvikle det i samarbejde med alle brugere og interessenter.

Landskabet syd for Moesgaard rummer et af Danmarks højeste koncentrationer af historiske spor: fra det bakkede landskab skabt i istiden, til bronzealderens anlæggelse af storhøje på højdederne, jernalderens forladte marker og gravfelter i skovene til de store herregårde Vilhelmsborg og Moesgaard med deres lange alleer, parker og åbne marker og tilhørende landsbyer i Fulden, Langballe og Hørret og frem til nutidens oplandsbebyggelser.

Landskabet rummer nogle af Aarhus' væsentligste naturområder med de højeste biodiversitetsværdier i skovene og langs Giber Å. Et landskab, der samtidig er Aarhus' mest benyttede rekreative naturområder.

Det er også et landskab, som kan mere: Der er historier, som skal fortælles. Naturmæssige værdier, der skal vokse og præge større dele af landskabet. Den rekreative brug skal bredes ud og gøres mere bæredygtig. Hele det store landskab skal bindes sammen i en samlet plan med inddragelse af alle interessenter.

Samlet set bør målet være et landskab, der beriger de besøgende i kraft af storslået natur, fortællinger og oplevelser. Et landskab som både aarhusianere og gæster kan blive ved med at gå på opdagelse i.

Værdien af en samlet landskabsplan

Vi ser en samlet landskabsplan og en investering i en sammenbinding af landskabet rekreativt, kulturhistorisk og naturmæssig

Landskabet syd for Moesgaard har betydning for en lang række aktører: beboerne i området, lodsejere, besøgende både lokale og tilrejsende, Aarhus Kommune og natur- og kulturhistorisk interesserede brugere.

Fra Moesgaard Museums side mener vi, at der bør udvikles en plan for landskabet, som skal tilpasses alle interesser på en harmonisk måde og ud fra en fælles forståelse, hvor alle interesser spiller sammen og bidrager til en fælles værdiskabelse for området.

Moesgård Allé 15

8270 Højbjerg

Danmark

www.moesgaardmuseum.dk

Formålet med en fælles plan for området bør være at skabe rammer, der giver de bedste forudsætninger for at bevare og udvikle et kulturlandskab med både kulturhistorisk værdi, et varieret naturindhold og rekreative åndehuller. Planen skal give et overordnet blik på, hvad, der er det rigtige at gøre i landskabet for at bevare og udvikle eksisterende værdier, så der i fremtiden kan balanceres mellem beskyttelse og benyttelse.

Landskabsplanen bør tænke stort på vegne af fremtidens borgere i Aarhus og skal sikre, at både kulturhistorie, natur og landskab inddrages i kommende overvejelser om området. Planen skal tilgodese alle interesser i området og integrere dem i en fælles vision, som øger kendskabet til, hvad området kan, og forklarer, hvorfor udviklingen af området bør være specifik og ikke tilfældig. Hvis udviklingen af området bliver tilfældig, vil der ske en knopskydning af anvendelser, som kan risikere at slette det nuværende landskab og de værdier, der ligger i det, og gøre det historieløst.

Moesgård Allé 15
8270 Højbjerg
Danmark

Beskyttelse og benyttelse

Moesgaard Kulturlandskab er først og fremmest præget af et bakket, kuperet istidslandskab; de høje bakkedrag med deres svimlende udsigter og de lavtliggende moser og vådområder. De bærende kulturhistoriske værdier består af herregårdene og herregårdslandskabet samt de mange oldtidsspor, særligt i skovene; hulveje, beskyttede stendiger og gravmonumenter fra sten-, bronze- og jernalder. Kulturhistorisk rummer området ikke bare arkæologiske spor, men også nyere kulturhistorie. Der er områder, som vidner om den gryende industrialisering, eksempelvis de mange mølleanlæg. Og der er bygninger, som vidner om en tid, hvor jorden blev brugt til mere end blot landbrugsdrift, eksempelvis Skovfogedhuset og Teglværkshuset.

Fra taget af Moesgaard Museum har man udsyn til et koncentrat af Danmark: hav, strand, skov, øer og landsbykirker – en oplevelse som formidler hele Danmarkshistorien fra de ældste tider til i dag. Fra fortidsminder over industrialisering til nutid.

Men kulturlandskabet er sårbart. Utilpasset nybyggeri og markante reguleringer af terrænet, og uhensigtsmæssige tilgroning og indhegninger kan sløre det sammenhængende kulturlandskab og i sidste ende lukke for muligheden for, at borgerne i Aarhus kan komme ud i fri natur på kort tid.

Det er vigtigt, at de enkelte interesser varetages de rigtige steder. Den nuværende plan om skovrejsning på kommunens arealer risikerer således at kompromittere væsentlige træk af Moesgaards kulturmiljø (Aarhus

www.moesgaardmuseum.dk

Kommuneplan 2013) ved at nedlægge de store åbne herregårdsmarker, som ellers er bevaret tilbage fra 1700-tallet.

Med en visionær landskabsplan, der tager højde for både beskyttelse og benyttelse, er der mulighed for at indkapsle og fremtidssikre et naturskønt og kulturrigt område, der med sin beliggenhed lige uden for døren er verdensunikt i en storby.

Moesgaard Kulturlandskab er et åndehul, som alle kan bruge. Et grønt fristed, hvor man kan komme på landet i byen, og med mange funktioner til glæde for mange forskellige brugere. Et attraktiv for byen og dens borgere.

At bevare og udvikle landskabet er en investering for byen, fordi landskabet med sin volumen giver en særlig plads til både friluftsliv, kultur- og motionsfaciliteter og udflugtsmål. Det kan løse en mangel på velegnede områder, hvor byens befolkning kan søge ud og samles: lige fra store sports- og kulturevents til et frirum for dem, der vil gå en tur i fredet natur i skoven og ved stranden, cykle, løbe, ride eller besøge et fortidsminde. Et attraktivt kulturlandskab kan både fastholde og tiltrække borgere og turister til området og dermed skabe grobund for udvikling.

Derfor konstaterer vi med stor tilfredshed og forhåbning, at Byrådets analyse identificerer lignende værdier og behov. Sådan læser vi det, når materialet bl.a. fremhæver områdets rigdom på "værdifulde landskabslementer" og "storskala" (under område 15), "bevaringsværdigt kulturmiljø", "hovedgårdslandskab med store sammenhængende marker", "rekreative anlæg" (under område 16) og bronzealderhøjen Jelshøjs unikke 360 graders udsigt over den sydlige Aarhus by og bugt, og som i sig selv åbenbarer det store sammenhængende landskab, som vi kalder Moesgaard Kulturlandskab (under område 14).

Museets formidling og iscenesættelse af landskabet

Som et sidste element vil vi fremhæve specifikt Moesgaard Museums fremtidige formidlingsbidrag til brugen af landskabet. Med sin placering midt i Moesgaard Kulturlandskab er Moesgaard Museum en af de største lodsejere og interessenter i området (jf. temaplanens område 15 og 16). Med sin rolle som varetager af kulturarven i området ser Moesgaard Museum sig som både en vigtig formidler af områdets værdier og bidragsyder til områdets udvikling.

Som publikumsattraktion ønsker vi at være lige så ambitiøse ude i landskabet, som vi er inde på museet. Vi har en unik mulighed for at trække alt det, vi med museets store mangfoldighed af fagligheder har opnået indenfor på museet,

Moesgård Allé 15

8270 Højbjerg

Danmark

www.moesgaardmuseum.dk

med ud i landskabet. Vi ønsker at arbejde med iscenesættelser af landskabet på en hidtil uset måde, hvor vi omsætter den historie, der ligger i landskabet, til en visionær investering i fremtidens Aarhus. En investering, der både skal værne om historien og samtidig sikre et oplevelsesrigt grønt frirum for borgerne i Aarhus dér, hvor de lever og bor.

Landskabet kan udvalgte steder iscenesættes og tilgængeliggøres for særlige grupper af brugere, så der samtidig tages hensyn til dyreliv og øvrige grupper, der bruger naturen. Vi ønsker at formidle den kulturhistorie, som landskabet rummer. Står man foran en gravhøj ude i landskabet, skal man f.eks. på sin telefon kunne få indblik i, hvordan folk stimlede sammen om gravhøjen i forhistorisk tid og dermed pludselig opleve og mærke den historie, der har formet landskabet.

Vi ønsker, at man ude i landskabet skal kunne opleve den nutidige virkelighed sammen med et nytænkende, historisk formidlingslag, og inde på museet kan opleve den fortolkede, historiske virkelighed med autentiske genstande.

Et iscenesat og formidlet kulturlandskab vil således indgå i en samlet forretningsplan for museet for både at fastholde og udvikle områdets attraktionskraft og desuden sikre drift og vedligeholdelse af installationer i området som f.eks. gangbroer, lys og stisystemer.

Formidlingen skal ikke kun ske i området lige omkring Moesgaard, men skal kunne opleves og trække spor gennem hele landskabet. Grundtanken er at tage de gode fortællinger fra museets udstillinger med ud, så man som besøgende på museet eller i området får en tydelig oplevelse af, at formidlingen hænger sammen.

Formålet med den udendørs formidling er den samme som indenfor: at give de besøgende en større historisk bevidsthed ved at mærke betydningen af, at der har været tusinder af mennesker før dem, og at der kommer lige så mange efter. Vi ønsker at give en historisk forståelse, som giver den enkelte en bevidsthed om, hvilke spor vi som mennesker selv efterlader os til kommende generationer.

Konklusion og samarbejde

Som det fremgår, hilser Moesgaard Museum forslaget til temaplan velkomment, idet vi mener at iagttage, at der er sammenfaldende interesser i visionerne fra Byrådet og visionen for Moesgaard Kulturlandskab.

Moesgård Allé 15

8270 Højbjerg

Danmark

www.moesgaardmuseum.dk

Vi ser et behov for en mere detaljeret plan for området, der sikrer en afstemning af de forskellige værdier og interessers varetagelse.

Der er et behov for en målrettet indsats mod udvikling af sammenhængen mellem værdierne i landskabet. Sammenhængen er en forudsætning for større biodiversitet, for en sikker og holdbar rekreativ brug af det samlede landskab, og for en opkvalificering og sammenbinding af de kulturhistoriske værdier i landskabet.

Vi ser frem til et forhåbentlig mangeårigt og konstruktivt samarbejde, og vi stiller os som institution til rådighed med uddybninger, materialer og feltture, analytiske kompetencer og kommenteringer undervejs.

Moesgård Allé 15

8270 Højbjerg

Danmark

www.moesgaardmuseum.dk