



NYE
DEN GRØNNE KILE
VISIONSPLAN

NOVEMBER 2021

INDHOLD

4 INTRODUKTION

6 VISIONSBAROMETER

8 RAMMER OG UDPEGNINGER

10 LANDSKABSANALYSE

12 VISIONSPPLAN

Mere naturværdi

Et rekreativt landskab

18 OVERGANGEN MELLEM BY OG LAND

Ny udpegning af bevaringsværdigt landskab



DEN GRØNNE KILE

I det storbakkede landskab mellem Lisbjerg Skov og NYE findes Den Grønne Kile. Den overordnede vision for Den Grønne Kile er, at omdanne det monokulturelle landbrugsland til et landskab der er rigt på natur- og rekreativ værdi.

DEN GRØNNE KILE INTRODUKTION

I det storbakkede landskab mellem Lisbjerg Skov og NYE findes Den Grønne Kile. I dag udgøres det åbne landskab hovedsagligt af et monokulturelt landbrugslandskab, der både er fattigt på naturværdi og rekreative muligheder - en situation, der kalder på en forbedring af tilstanden til gavn for både plante- og dyrelivet samt nærområdets befolkning.

Den Grønne Kile rummer således et stort potentiale for at udvikle sig til et robust og karakterfuldt sammenhængende landskab, der både formår at forbinde de større naturområder ved Egå Engsø og Lisbjerg Skov med bysamfundene Elev, Lisbjerg og NYE. Samtidig skaber Den Grønne Kile også et landskabeligt mellemrum mellem bysamfundene, der sikrer visuelle lange udsigter.

Således bliver Den Grønne Kile, på flere parametre, et værdifuldt landskab i sig selv, men også 'limen' mellem omkringliggende naturområder og bysamfundene; alle møder de den Den Grønne Kile. Hvor der fra engsøen og skoven sker en overgang fra et landskabsrum til et andet, sker der mellem bysamfundene og Den Grønne Kile en overgang mellem byen og det åbne land.

MØDET MELLEMBYEN OG DET ÅBNE LAND

Hensynet til landskabet indgår i planlægningen af NYE. Ambitionen om 'byen i forhaven - og naturen i baghaven' er gennemgående for byudviklingen og sker i samhörighed med og med respekt for landskabets karakter og værdier - byudviklingen skal understøtte landskabet, og landskabet skal understøtte byudviklingen.

Visionsplanen for Den Grønne Kile har derfor til formål dels at fremlægge visionerne for det landskabelige mellemrum vest for NYE, og dels at sikre at byudviklingen understøtter landskabets karakter i en nænsom overgang mellem NYE og Den Grønne Kile.

Visionsplanen sammenholder derfor de fremtidige landskabelige udpegninger fra 'Forslag til: Temaplan - Landskabet i Aarhus, Tillæg nr. 106 til Kommuneplan 2017' med en landskabsanalyse for det pågældende område. Dette med henblik på, at en fremtidig udpegning af landskabets bevaringsværdi sker på baggrund af en helhedsbetragtning, således at overgangen mellem by og åbent land understøtter landskabets karakter.

DEN GRØNNE KILE VISIONSBAROMETER

Den overordnede vision for Den Grønne Kile er, at omdanne det monokulturelle landbrugsland til et landskab der er rigt på natur- og rekreativ værdi.

DEN GRØNNE KILE I DAG

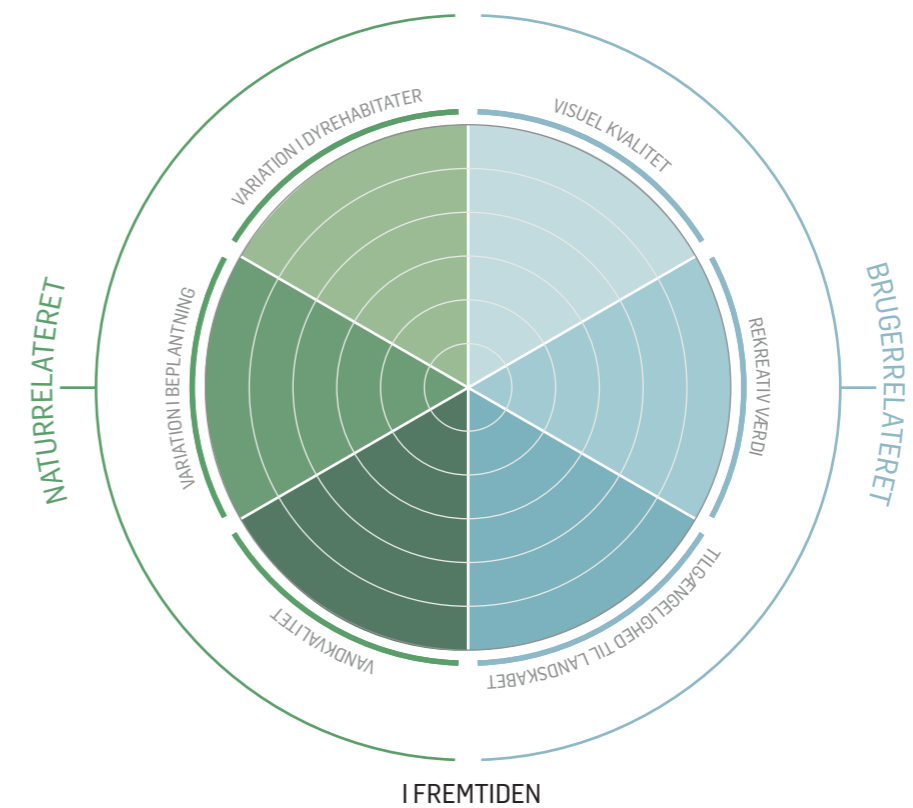
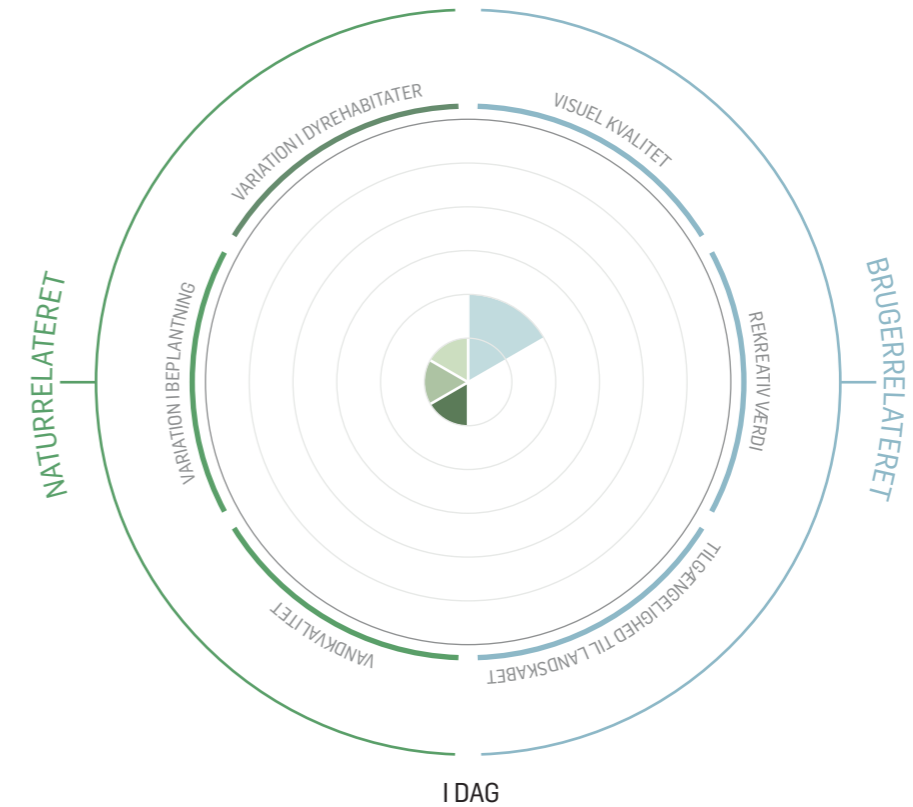
Området mellem Lisbjerg Skov og NYE fremstår som et sammenhængende storbakket landskab hvor kvaliteten består i de ubrudte vidder og sammenhængende topografiske terrænform. Den visuelle kvalitet skæmmes dog i væsentlig grad af højspændingsledningen, der strækker sig igennem området. I form af sin funktion som monokulturelt landbrugsland findes ingen rekreativ værdi i området, og tilgængeligheden mellem Elev og Nye til Lisbjerg Skov er derfor heller ikke eksisterende. I området findes mindre og få naturbeskyttede områder der bidrager med en, omend sparsom, variation i beplantningen og variation i dyrehabitater. Som en del af naturbeskyttelsen i området findes Ravnsbakke Bæk. Bækken er et beskyttet vandløb, hvor tilstanden dog har dårlig økologisk kvalitet.

DEN GRØNNE KILE I FREMTIDEN

Målsætningen for Den Grønne Kile er overordnet at styrke og øge den landskabelige værdi. I kraft af naturgenopretningsprojektet, der har det grønne og det blå som gennemgående træk, øges naturværdien og mangfoldigheden af arter. Dette ved en større variation i beplantning og dyrehabitater, samt en ambition om at øge vandkvaliteten i Ravnsbakke Bæk. Endvidere er målsætningen at Den Grønne Kile skal være et attraktivt friluftlandskab med høj rekreativ værdi. Ved at skabe en øget tilgængelighed til og i området, og pøde dette med mødestedsfunktioner, skal Den Grønne Kile blive et foretrukne rekreative landskab for de omkringliggende bysamfund.

VISIONSBAROMETER

Visionsbarometeret til højre illustrerer en registrering af de eksisterende forhold sammenholdt med visionerne for den fremtidige Grønne Kile. At samtlige parametre for den fremtidige situation er udfyldt til det maksimale skal ses i lyset af, at det er ambitionen, at aktivere de forskellige parametre til deres fulde potentiale inden for, og under hensyn til, den landskabelige ramme der findes.



VISIONSBAROMETER

Visionsbarometeret illustrerer de fremtidige visioner for Den Grønne Kile.

DEN GRØNNE KILE RAMMER OG UDPEGNINGER

I tilknytning til udviklingen af Den Grønne Kile findes flere planmæssige rammer og udpegninger.

BEVARINGSVÆRDIGT LANDSKAB

'Forlag til: Temaplan - Landskabet i Aarhus, Tillæg nr. 106 til Kommuneplan 2017' har til formål at varetage de landskabelige interesser i det åbne land og samtidig sikre, at der planlægges under hensynstagen til de særlige karaktertræk, der kendetegner landskabet omkring Aarhus.

I forslaget til temaplanen, udpeges størstedelen af Den Grønne Kile som bevaringsværdigt landskab. Udpegningen omfatter Lisbjerg Skov, og i Den Grønne Kile omfatter udpegningen et areal der afgrænses af Lisbjerg Skov mod vest, Ravnsbakke Bæk mod nord, NYE mod øst og letbanen mod syd. Udpegningen beror på en landskabsanalyse, som findes i baggrundsrapporten 'Landskabet i Aarhus'. Heri er landskabet i Den Grønne Kile beskrevet og vurderet som karakteristisk, hvor "Det storbakkede landskab fremstår enkelt og præget af store åbne dyrkningsflader med sparsom bevoksning af læhegn og småbiotoper. Enkelte steder brydes markfladerne af markante skovbryn og skove. (...) I det storbakkede landskab giver terrænet mulighed for vide udsigter". I samme baggrundsrapport påpeges, at størstedelen af Den Grønne Kile er "Udlagt til bynære landskaber, som åbner op for muligheden for at arealerne kan bruges til forskellige rekreative aktiviteter", mens landskabets sårbarhed består i, at arealerne fortsat skal være ubebyggede, så byerne fremadrettet opleves som adskilte. Udpegningen af det sårbare landskab og det bevaringsværdige landskab er ikke entydigt sammenfaldende med afvigelser mod syd, øst og nord.

Udpegningen af det bevaringsværdige landskab i 'Forlag til: Temaplan - Landskabet i Aarhus, Tillæg nr. 106 til Kommuneplan 2017' er afvigende fra den tidligere udpegning, som fremgår af Kommuneplan 2017. Her knyttede det bevaringsværdige landskab sig til Lisbjerg Skov, hvor det, som en korridor, i den vestlige del af Den Grønne Kile forbandt Lisbjerg Skov og arealerne ved Egå Eng sø. I den nye udpegning findes det bevaringsværdige landskab som Lisbjerg Skov og herfra i en udstrækning mod øst, der afgrænses af planlagt byudvikling og infrastrukturelle barrierer med Idrætsanlægget mod nord, NYE mod øst og letbanen mod syd.

Som det fremgår af 'Forlag til: Temaplan - Landskabet i Aarhus, Tillæg nr. 106 til Kommuneplan 2017' er de bevaringsværdige landskaber de helt særlige 'perler' i

Aarhus Kommune. De skal bevares og beskyttes mod ændringer, der kan udviske landskabets kvaliteter.

GRØNNE KILER

Området imellem Lisbjerg, Nye, letbanen og motorvejen er i 'Forlag til: Temaplan - Landskabet i Aarhus, Tillæg nr. 106 til Kommuneplan 2017' udpeget som en grøn kile. De grønne kiler skal, ifølge temaplanen, medvirke til at sikre afstand mellem bysamfund, så de fritliggende bysamfund ikke vokser sammen, og så grænsen mellem by og land tydeliggøres.

BESKYTTEDE NATURTYPER OG VANDLØB

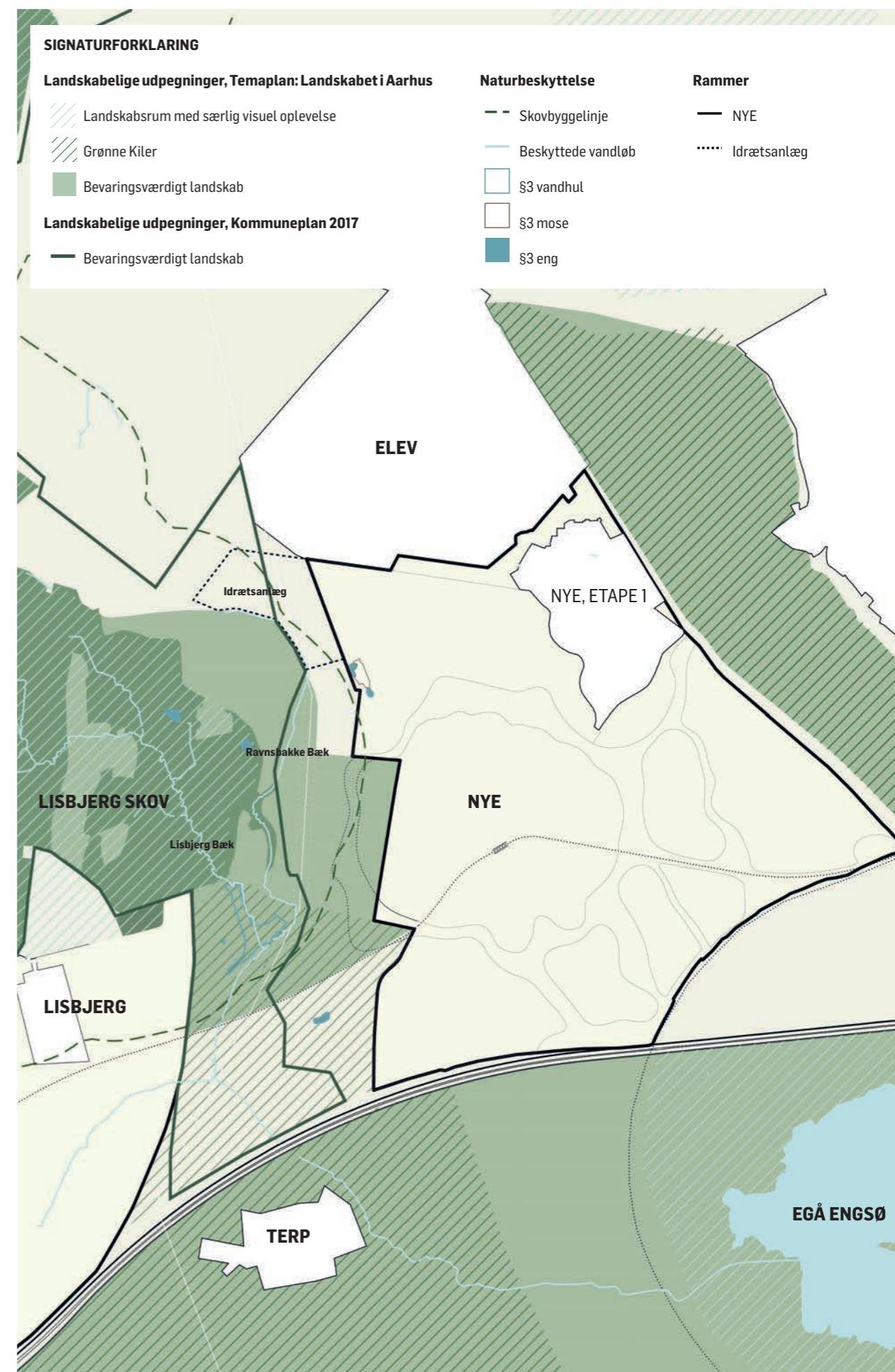
I Den Grønne Kile findes flere §3 beskyttede områder. I tilknytning til Lisbjerg Bæk findes et §3 beskyttet engområde, og syd for letbanen findes en §3 sø. Lisbjerg Bæk og Ravnsbakke Bæk er begge beskyttede vandløb i området, hvoraf tilstanden på sidstnævnte har dårlig økologisk kvalitet.

EN DEL AF DEN BLÅ OG GRØNNE HOVEDSTRUKTUR

I 'Forlag til: Et grønnere Aarhus med mere blå, Tillæg nr. 105 til Kommuneplan 2017' fremhæves den vestlige del af Den Grønne Kile som en del af den blå-grønne hovedstruktur. Den blå-grønne hovedstruktur har en langsigtet vision om, at skabe et sammenhængende netværk med en positiv udvikling i de grønne rekreative områder. Den blå-grønne udvikling prioriterer et samlet, større netværk for at skabe tilgængelighed til sammenhængende blå-grønne områder til gavn for mennesker, flora og fauna. I de blå-grønne udviklingsområder er der potentialer for at skabe nye grønne, rekreative områder, der kan understøtte den fremtidige byudvikling. De blå-grønne udviklingsområder skal i særlig grad prioritere at skabe synergi mellem landskabsinteresser, naturbeskyttelse, friluftsbøve, klimatilpasning og grundvandsbeskyttelse.

EN DEL AF NATURNETVÆRKET

I 'Naturkvalitetsplan 2013-2030' af Aarhus Kommune er en korridor, i tilknytning til Lisbjerg Bæk, udpeget som både Grønt Danmarkskort og som en del af naturnetværket og herunder som økologisk forbindelse mellem Lisbjerg Skov og Egå Eng sø. Overordnet fremlægger Naturkvalitetsplanen 2013-2030 en vision om, at "Naturens tilstand og den biologiske mangfoldighed skal forbedres frem mod 2030.", mens målsætningen for Naturnetværket er, at "Naturnetværket skal bidrage til at skabe og opretholde ubrudte og så vidt muligt uforstyrrede natursammenhænge."



RAMMER OG UDPEGNINGER
1:15.000

DEN GRØNNE KILE LANDSKABS- ANALYSE

Formålet med landskabsanalysen er at fremhæve de særlige landskabelige karaktertræk i Den Grønne Kile. Dette med henblik på dels at udvikle en visionsplan, der beskytter og styrker de landskabelige kvaliteter, og dels at sikre at byudviklingen af NYE sker i samhörighed med landskabet.

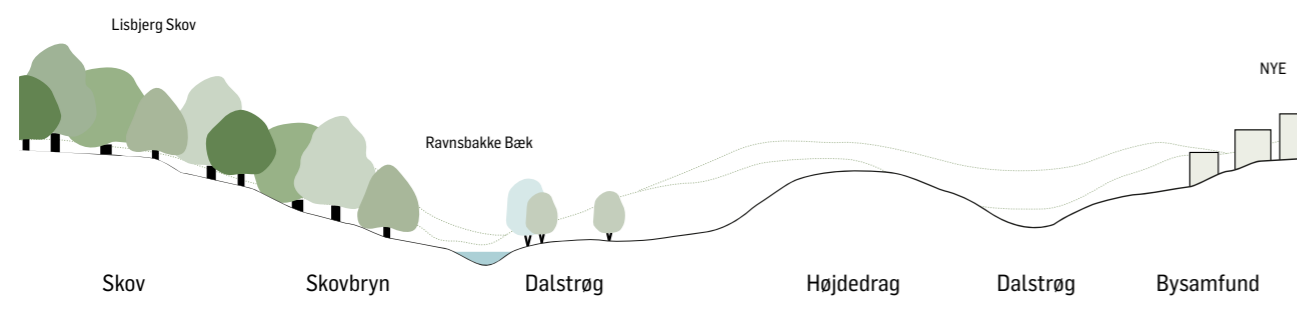
Analysen af landskabet er sammenholdt med kommuneplanrammen for NYE, som findes i Helhedsplanen 2.0. Dette for at vurdere overgangen mellem byen og det åbne land.

ET ÅBENT STORBAKKET LANDSKABSRUM

Den Grønne Kile er et storbakket åbent landskabsrum, der skrånede mod syd med frit udsyn over Egå Engsø, Risskov og Aarhusbugten. Det storbakkede landskab udgør dermed den nordlige side af Egådalen. Geologisk består området af moræneler, hvor bakketoppe rejser sig imellem dalstrøg. Det store åbne landskab opleves som et sammenhængende landskabsrum, hvor mindre bakker og dale skaber landskabsrum i landskabet. Naturlige overgange defineres i terrænets naturlige form, hvor fremskudte og centrerede bakkeformationer samt skrånende bakkedrag omfavner korridorer, der som dalstrøg bugter sig igennem området.

Ravnsbakke Bæk finder vej i dalstrøget i den vestlige del af Den Grønne Kile og flettes sammen med Lisbjerg Bæk mod syd. Sammen udgør de en naturlig barriere der strækker sig fra nord mod syd. Endnu et dalstrøg opleves i den østlige del af Den Grønne Kile og opstår i overgangen mellem to bakkeskrånninger, hvor dalstrøget kiler sig ind mellem dels en fremskudt bakketop mod vest og et skrånende bakkedrag fra øst.

Fra nord mod syd strækker en luftledning sig igennem området og skæmmer visuelt området samt forstyrrer de ellers vide udsigtslinjer.



OPLEVET LANDSKABSSNIT

Landskabssnittet illustrerer oplevelsen af Den Grønne Kile og er dermed ikke en direkte gengivelse af de eksakte forhold.

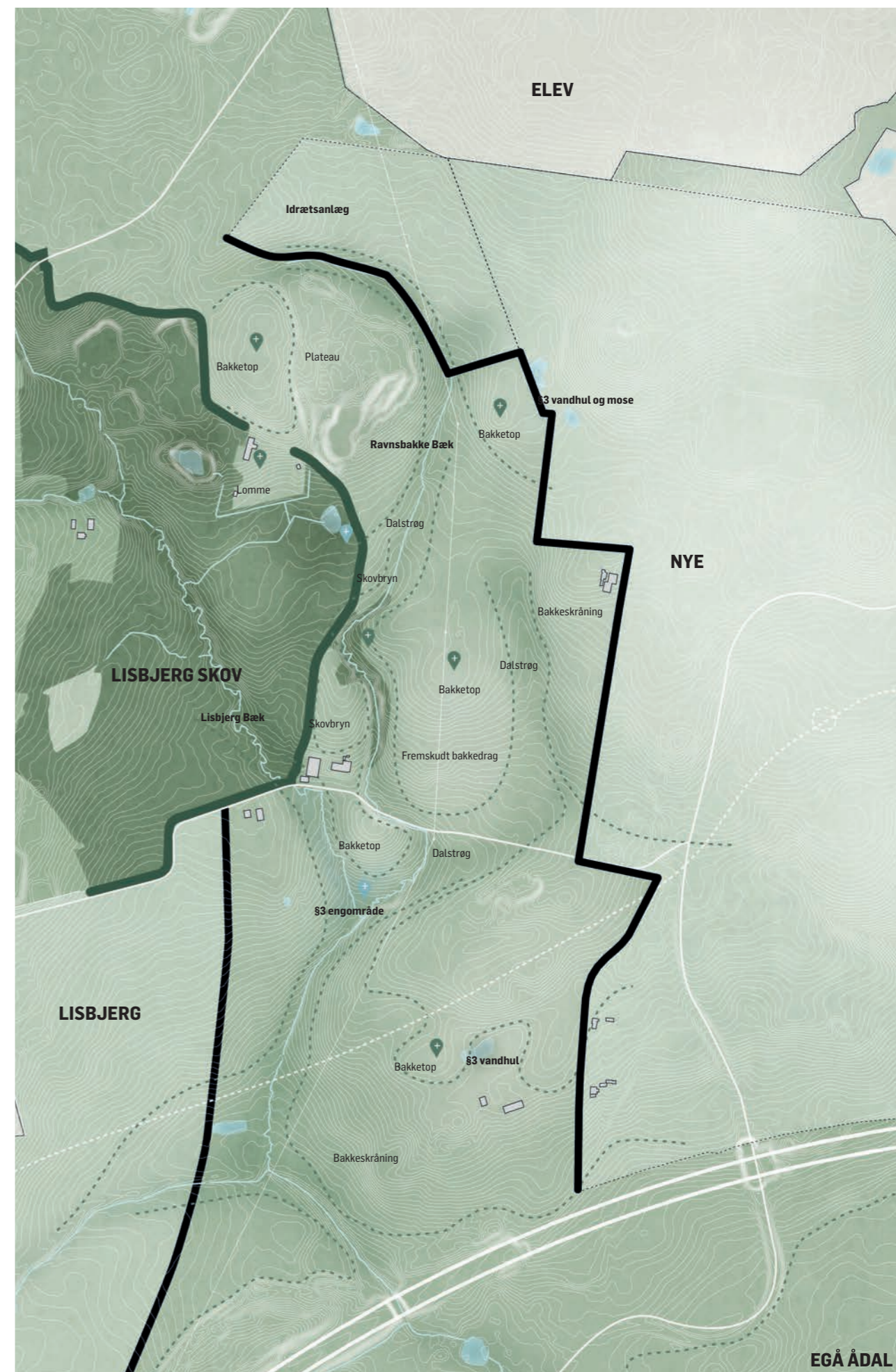
På tværs af Den Grønne Kile skærer flere infrastrukturelle forløb sig igennem og skaber en barriere i bevægelsen.

Mod vest vil byudviklingsprojektet Lisbjerg, syd for Lisbjerg Skov, i fremtiden udgøre en bymæssig kant mod Den Grønne Kile, mens Lisbjerg Skov nordfor ligeledes udgør en kant, omend denne er landskabelig. Skovbrynet er her med til at definere en landskabelig overgang mellem det lukkede skovrum og det åbne landskabsrum, hvor mødet imellem disse sker naturligt i samhörighed med landskabet.

Mod øst definerer kommuneplanrammen for NYE afgrænsningen for byudviklingen. Rammen er afstedkommet af matrikulære afgrænsninger og derved ikke planlagt under hensynstagen til den bærende landskabskarakter med det storbakkede landskab. Mødet mellem NYE og Den Grønne Kile sker derfor i unaturlige overgange, hvor byens overgang til det åbne landskab ikke er sammenfaldende med de naturlige overgange i landskabet, hvorved byudviklingen vanskeligt understøtter og formidler den bærende landskabskarakter med det storbakkede landskab. Dette gør sig i særlig grad udtalt i overgangen mellem etape 3 og Den Grønne Kile, hvor byen brat og på tværs af et skrånende bakkedrag møder det åbne landskabsrum.

OVERGANGE DIKTERET AF LANDSKABET

Det storbakkede landskab skaber i kraft af sine bakker og dale naturlige overgange i landskabet. Udpegningen af det bevaringsværdige landskab og udstrækningen af fremtidig byudvikling i NYE bør derfor indskrives i landskabets form og derved lade denne være styrende for, hvor disse overgange naturligt vil indfinde sig. På baggrund af dette foreslås en ændret afgrænsning af det bevaringsværdige landskab, som illustreret på side 19.



LANDSKABSANALYSE

1 : 7.500

DEN GRØNNE KILE VISIONSPLAN

Visionsplanen for Den Grønne Kile har en målrettet ambition om at omdanne det monokulturelle landbrugsland til et værdifuld natur- og friluftslandskab. Dette med afsæt i landskabskarakteren, som igennem visionsplanen søges styrket ved dels af fremme og formidle naturlige landskabselementer, og ved dels at lade landskabskarakteren diktere, hvor overgangen mellem NYE og Den Grønne Kile findes.

VISIONSPLANEN STYRKER LANDSKABSKARAKTEREN

For at understøtte landskabets karakter og lade denne være dikterende for, hvor overgangen mellem byen og det åbne land skal være, strækker etape 3 sig ned ad det skrånende bakke drag, hvor overgangen til det åbne landskab sker naturligt ved foden af bakken. Kulturringen, der er en sammenbindende bypark med hvidblomstrende træer, omslutter etape 3 og formidler overgangen til Den Grønne Kile.

For at skabe en mere nænsom overgang mellem byen og landskabet og samtidig skabe en veldefineret overgang imellem disse, 'fores' NYE's vestlige kant med en træbevoksning, der fortykkes og opløses og i sammenspil med bygningerne skaber et mosaiklandskab, hvor byen og bevoksning skiftevis danner kant mod det åbne landskabsrum.

Dalstrøget, der findes mod øst, indfinder sig naturligt i Kulturringen. Som en del af regnvandshåndteringen for NYE etableres en regnvandssø i toppen af dalstrøget, som forbindes til Ravnsbakke Bæk via den naturlige korridor.

Landskabskarakteren styrkes yderligere ved at skabe et sammenhængende naturrigt urte- og blomstertæppe, der ophæver det opdeltede dyrkningslandskab, og i stedet sammenbinder landskabsrummet i Den Grønne Kile på tværs af højdedrag og dalstrøg. Den ønskede overdrevskarakter fremkommer i kraft af et ambitiøst naturgenopretningsprojekt og vedligeholdes hovedsagligt af græssende dyr.

Intentionen er, at naturgenopretningsprojektet skal skabe større variation i dyre- og planteliv med et øget biodiversitet til følge.

Som en del af naturgenopretningsprojektet genslynges Ravnsbakke Bæk. Dette for at øge bækkens oplevede visuelle fremtoning, men også for at øge vandkvaliteten i bækken.

ET REKREATIVT FRILUFTSLANDSKAB

Den Grønne Kile skal i fremtiden spille en aktiv rolle som værende et attraktivt rekreativt friluftslandskab og besøgs mål for de omkringliggende byer.

Et nyt stinetsværk skal skabe adgang til og i Den Grønne Kile. Stierne kobles på NYE og de eksisterende stier i Lisbjerg Skov og ved Egå Engsø. Sammen vil stinetsværket sy naturområder og byer sammen, og derved i højere grad gøre landskabet tilgængeligt. Stierne i Den Grønne Kile etableres som grusstier med boardwalks udvalgte steder, hvor terrænet er vådt.

I forlængelse af visionerne for den blå-grønne hovedstruktur i 'Forslag til: Et grønnere Aarhus med mere blå, Tillæg nr. 105 til Kommuneplan 2017' foreslås mødesteder udvalgte steder i Den Grønne Kile. Mødestederne findes ved særlige landskabskarakteristiske rum og er nænsomme 'nålestik' i det store landskab, med en materialitet der mimer landskabet. Mødestederne indgår i et slægtsskab, men tilbyder forskellige faciliteter afhængigt af det landskabsrum, de er placeret i.

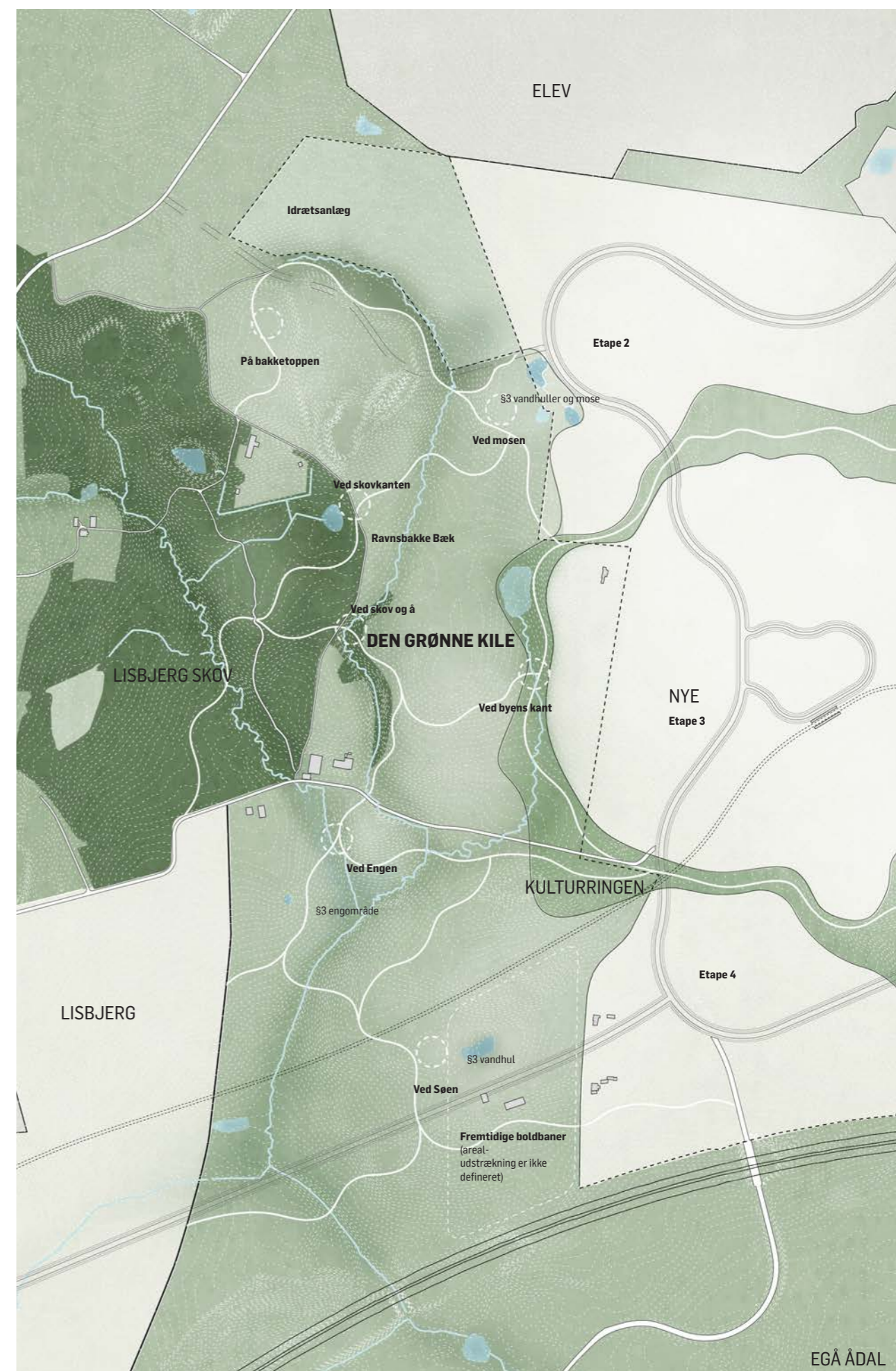
VISUEL FORSKØNNELSE

Foruden et mere nænsomt møde mellem byen og landskabet samt naturgenopretningsprojektet, der alene vil øge den visuelle kvalitet af landskabet, er det et ønske at luftledningerne nedgraves. Luftledningerne skæmmer både landskabet betydeligt og kan ses fra de omkringliggende bysamfund.

SIGNATURFORKLARING

— Mødet mellem NYE og Den Grønne Kile

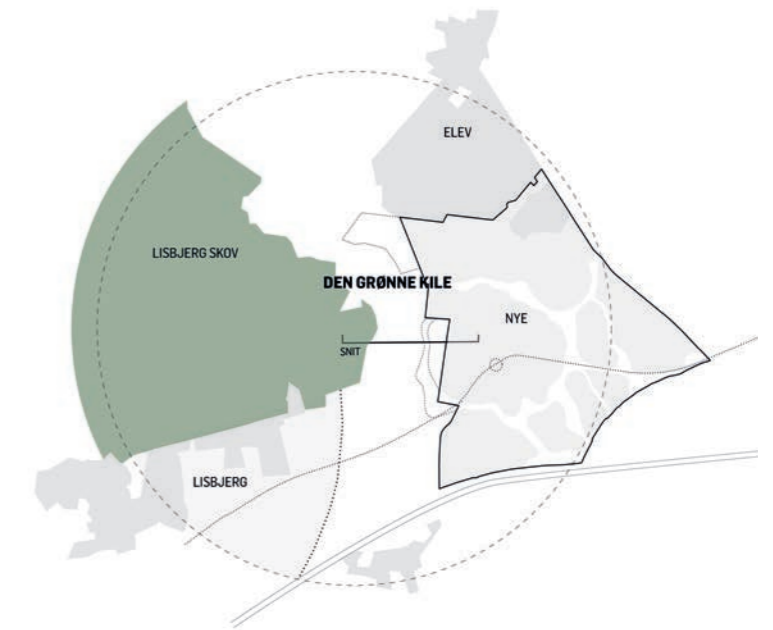
-----Kommuneplanramme for helhedsplan



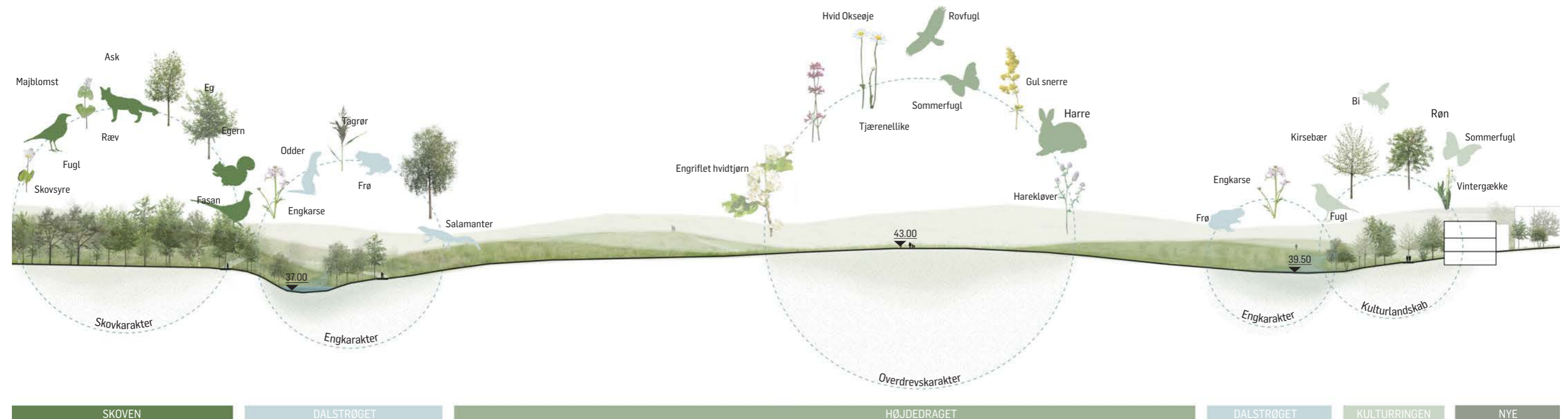
VISIONSPLAN
1: 7.500

DEN GRØNNE KILE MERE NATURVÆRDI

Visionen for Den Grønne Kile er, at landskabet ved et naturgenopretningsprojektet skal omdannes fra landbrugslandskab til et naturrigt landskab. Forskellige biotoper skal udgøre levested for et mangfoldigt dyre- og planteliv.



LANDSKABSSNIT
Placering af snit i Den Grønne Kile



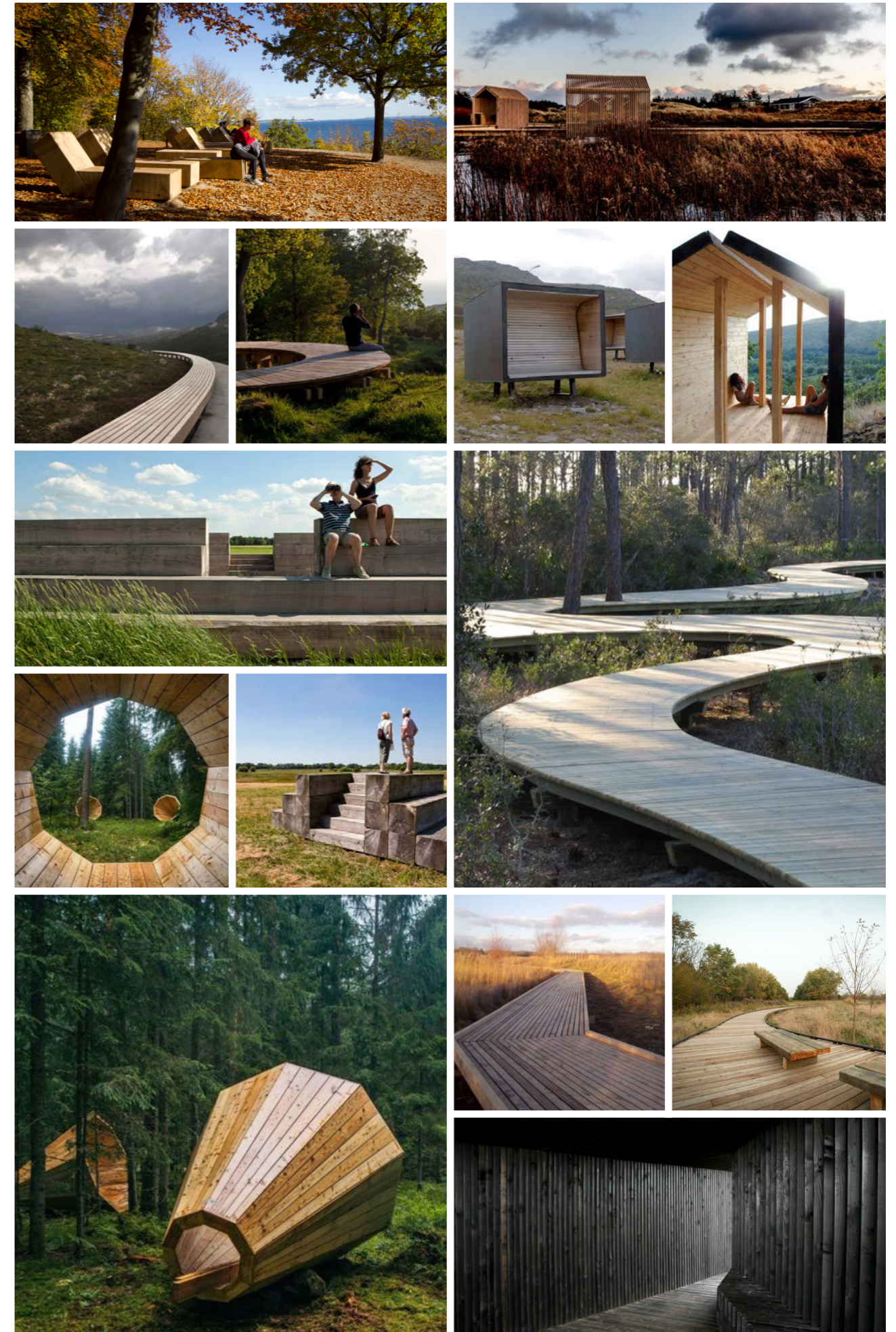
LANDSKABSSNIT
1:1.000

DEN GRØNNE KILE ET REKREATIVT LANDSKAB

Visionsplanen fremlægger udvalgte mødesteder, som findes ved særlige landskabskarakteristiske rum. Som nænsomme 'nålestik' i det store landskab indpasses de i landskabet og understøtter udviklingen af Den Grønne Kile som et rekreativt friluftslandskab.

Mødestederne vil eventuelt kunne fungere som formidlingsportal med fokus på naturværdier, naturfænomener og naturgenopretning.

Referencerne på denne side er alene til inspiration.

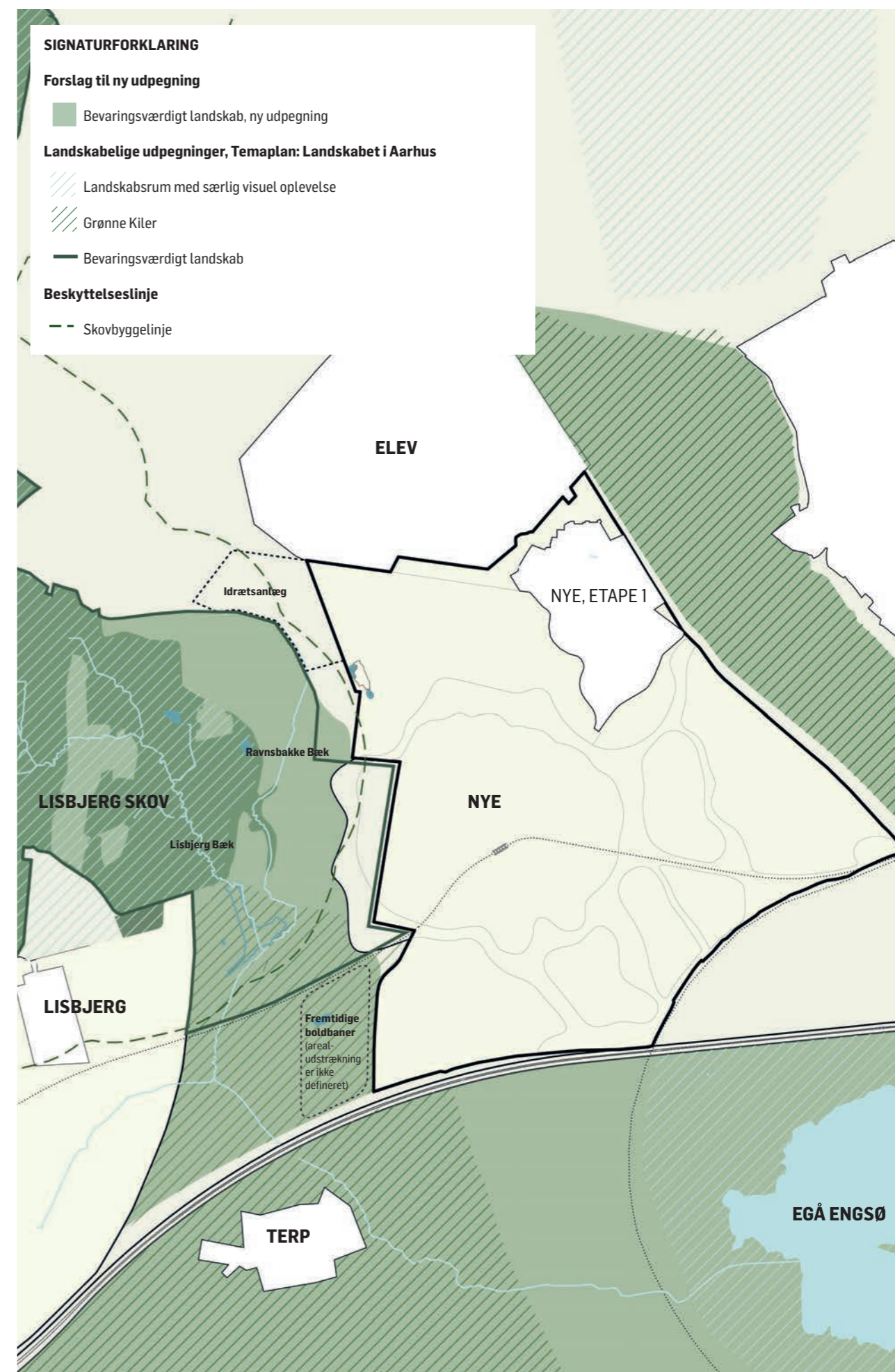


UDPEGNING AF DET BEVARINGSVÆRDIGE LANDSKAB
1: 7.500

DEN GRØNNE KILE OVERGANGEN MELLEM BY OG LAND

NY UDPEGNING AF DET BEVARINGSVÆRDIGE LANDSKAB
På baggrund af visionsplanen søges udpegningen af det bevaringsværdige landskab i 'Forslag til: Temaplan - Landskabet i Aarhus, Tillæg nr. 106 til Kommuneplan 2017' ændret til en udstrækning, som vist på illustrationen på modstående side.

Med afsæt i landskabets karakter defineres således en ny udpegning, der skaber et nænsomt og naturligt møde mellem byen og det åbne land. Vi foreslår endvidere, at udpegningen af det bevaringsværdige landskab også omfatter arealet mellem letbanen og motorvejen, dog med hensyn til og mulighed for, at der på sigt vil kunne indarbejdes boldbaner samt den for området nødvendige infrastruktur.



UDPEGNING AF DET BEVARINGSVÆRDIGE LANDSKAB
1:15.000



Rådgivere:



COWI

TERRITORIUM

Bygherre:

Tækker
Group.com

Tækker
Rådgivende Ingeniører A/S

labland

Visionsplanen for Den Grønne Kile er udarbejdet af TÆKKER Group, CEBRA, COWI, Labland og Territorium.
Fotos og grafisk tilrettelæggelse: TÆKKER Group, CEBRA, COWI, Labland og Territorium.