

Aarhus Kommune

Høringsportal: [deltag.aarhus.dk](https://deltag.aarhus.dk)

**ENERGINET**  
Eltransmission

Energinet  
Tonne Kjærsvej 65  
DK-7000 Fredericia

+45 70 10 22 44  
[info@energinet.dk](mailto:info@energinet.dk)  
CVR-nr. 39 31 48 78

Dato:  
6. juli 2021

Forfatter:  
GMA

## HØRINGSSVAR FRA ENERGINET ELTRANSMISSION A/S VEDR. FORSLAG TIL KOMMUNEPLANTILLÆG NR. 97 TIL KOM- MUNEPLAN 2017 FOR AARHUS KOMMUNE

Energinet Eltransmission A/S har modtaget information om, at forslag til "Tillæg nr. 97 til Kommuneplan 2017 for Aarhus Kommune" (samlet pdf af forslag til Tillæg nr. 97 til Kommuneplan 2017 for Aarhus Kommune - Byudvikling ved Brendstrup/Marienlystvej samt Miljørapport) er i høring. Høringsfristen er den 9. august 2021.

Formålet med kommuneplantillægget er at muliggøre byudvikling ved Brendstrup.

Eltransmission svarede i øvrigt også på Aarhus Kommunes forundersøgelse i forbindelse med udarbejdelse af forslag til helhedsplan/kommuneplantillæg for byudvikling i Brendstrupkilen i 19. august 2020.

### Hvem er Energinet Eltransmission A/S:

Det kan indledningsvis oplyses, at Energinet Eltransmission A/S ejer, driver og bygger eltransmissionsnettet i Danmark for at indpasse mere vedvarende energi og opretholde elforsynings-sikkerheden - og ejer eltransmissionsnettet på mere end 100 kV.

Energinet Eltransmission A/S er et datterselskab i Energinet, som er en selvstændig offentlig virksomhed, oprettet af Klima-, Energi- og Forsyningsministeren.

Høringssvaret fra Energinet Eltransmission A/S (herefter kaldet Eltransmission) omhandler udelukkende eltransmissionsnettet og det tager udgangspunkt i den samlede pdf af forslag til Tillæg nr. 97 til Kommuneplan 2017 for Aarhus Kommune - Byudvikling ved Brendstrup/Marienlystvej samt Miljørapport.

**Hensynet til elanlæg:**

Det er en statslig interesse, at kommuneplanlægningen tager hensyn til nationale og regionale anlæg, herunder energiforsyningsanlæg, jf. afsnit 4.2 i "[Oversigt over nationale interesser i kommuneplanlægningen](#)".

Efter planloven, LBK nr. 1157 af 01/07/2020, § 11 a stk. 5 skal kommuneplanen indeholde retningslinjer og kort for beliggenheden af tekniske anlæg, herunder Eltransmissions elanlæg.

Eltransmission gør i nærværende høringssvar således opmærksom på vores elanlæg så arealudnyttelsen kan indrettes med hensyn til elanlæggenes tilstedeværelse.

**Bemærkninger**

Eltransmission har ingen bemærkninger til Aarhus Kommunes forslag til "Tillæg nr. 97 til Kommuneplan 2017 for Aarhus Kommune", der giver anledning til indsigelse, men nedenstående skal fremgå i retningslinjerne for kommuneplantillægget, i form af:

- visning af Eltransmission elanlæg i et oversigtskort
- en kort beskrivelse af vores eltransmissionsanlæg og de begrænsninger der er i arealanvendelsen omkring dem.

Eltransmission har bemærket, at

- vores elanlæg fremgår af kortbilag i den glædende kommuneplan 2017 (Retningslinjer, s 124), hvilket vi er meget tilfredse med
- redegørelsen i forslaget til kommuneplantillægget (s 13) fint nævner vores eksisterende elanlæg samt at der er begrænsninger i arealanvendelsen omkring det.

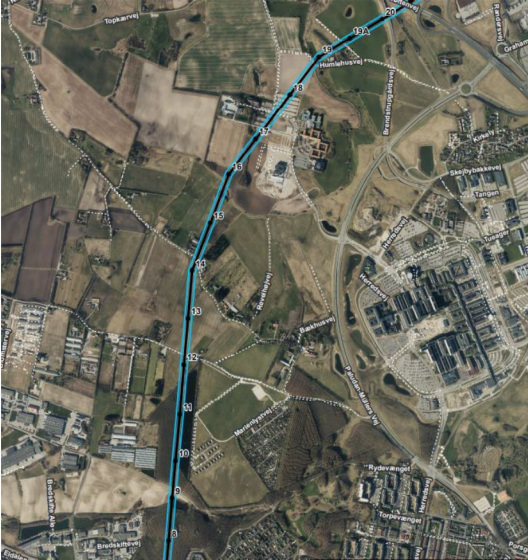
Eltransmission anbefaler, at afsnittet flyttes om under tillæggets retningslinjer.

Bemærk venligst, at luftledningen 150 kV luftledningen Hasle-Møllerup ikke umiddelbart forventes at blive omfattet af de kabler der kan kabellægges inden for PSO-puljen. Vi kan derfor ikke entydigt sige om hvorvidt luftledningen bliver kabellagt pt.

**Teknisk bemærkning 1 - Eltransmissions elanlæg:**

Af det vedhæftede kort og i nedenstående kortudsnit 'Brendstrupkilen\_26052021' fremgår Eltransmissions elanlæg - en 150 kV luftledning benævnt Hasle-Møllerup - der forløber gennem planområdet.

Kortudsnit (fra filen 'Brendstrupkilen\_26052021'):



#### **Teknisk bemærkning 2 - Servitut:**

Eltransmissions elanlæg er sikret ved tinglyste servitutter.

Det betyder bl.a., at der indenfor en given afstand til luftledninger ikke uden meddelt dispensation fra lyste servitutter kan laves fysiske ændringer og etableres anlæg af nogen art.

Om der planlægges beplantning/skovrejsningsområder, erhvervsområder, råstofområder (grave-/interesseområde), vejanlæg, cykelsti, stier, boligområder, terrænregulering, regnvandsbassiner el.lign. skal det understreges, at der langs vores elanlæg er tinglyst servitut. Det betyder bl.a., at der indenfor en given afstand til luftledningsanlægget ikke uden meddelt dispensation kan etableres anlæg af nogen art. Servitutarealet administreres meget restriktivt, hvormed dispensation ikke automatisk kan forventes meddelt.

Ved en konkret dispensationsansøgning bedes Eltransmission kontaktes på mailadresse: [3.parter@energinet.dk](mailto:3.parter@energinet.dk).

#### **Teknisk bemærkning 4 - Beplantning:**

I servitutarealet for luftledningsanlæg tillader vi ikke skovrejsning samt beplantning med træer og buske, der bliver mere end 3 m høje. Træer og buske over 3 m over terræn vil overskride respektafstanden til vores luftledninger, hvormed der kun kan arbejdes efter arbejdsinstruks fra Eltransmission.

Beplantning uden for servitutarealet kan ske, såfremt det sikres, at træer og buske ikke kan vælte og beskadige vores elanlæg, jf. Sikkerhedsstyrelsens hjemmeside om "[Beskæring af træer i nærheden af luftledninger](#)"

Af sikkerhedshensyn anbefaler vi kraftigt, at respektafstanden på 15 meter, jf. 'Bekendtgørelse om sikkerhed for udførelse af ikke-elektrisk arbejde i nærheden af elektriske anlæg', BEK nr.

1112 af den 18/08/2016, fra yderste ledning anvendes, når der planlægges beplantning jf. vejledningen.

### Øvrige oplysninger

#### Forsigtighedsprincip og magnetfelter:

Overalt, hvor vi bruger, producerer eller transporterer elektrisk strøm, vil der være magnetfelter. Det betyder, at der vil være magnetfelter tæt på alle elforsyningsanlæg og el-apparater, uanset om det er transformere, luftledninger eller jordkabler. Felternes størrelse afhænger af, hvor megen strøm, der går i ledningen eller apparatet, og de aftager kraftigt med afstanden.

I Danmark har vi ingen minimumsafstande eller grænseværdier, der angår eventuelle langtidsvirkninger af magnetfelter fra højspændingsanlæg. Det vurderer Sundhedsstyrelsen, at der ikke er tilstrækkelig videnskabelig baggrund for.

I stedet har vi et forsigtighedsprincip, som er en anbefaling fra Sundhedsmyndighederne. Forsigtighedsprincippet omfatter eksponering fra magnetfeltet og er formuleret således:

*”Nye boliger og institutioner, hvor børn opholder sig, ikke bør opføres tæt på eksisterende højspændingsanlæg.  
Nye højspændingsanlæg bør ikke opføres tæt på eksisterende boliger og børneinstitutioner.  
Begrebet ”tæt på” kan ikke defineres generelt, men må afgøres i den konkrete situation ud fra en vurdering af den konkrete eksponering.”*

Forsigtighedsprincippet henvender sig således både til plan- og byggemyndigheder og til ejere af højspændingsanlæg. Eltransmission ønsker forsigtighedsprincippet fulgt ved plan-/anlægsarbejde og anbefaler, at man følger Vejledning i forvaltning af forsigtighedsprincippet ved miljøscreening, planlægning og byggesagsbehandling.

Vejledningen er udgivet af Elbranchens Magnetfeltudvalg i samarbejde med Kommunernes Landsforening: <http://magnetfeltudvalget.dk/sundhed/forsigtighedsprincipper-og-graensevaerdier/vejledning-i-forsigtighedsprincippet/>.

For yderligere oplysninger om magnetfelter ved elforsyningsanlæg på hjemmesiden [www.magnetfeltudvalget.dk](http://www.magnetfeltudvalget.dk)

#### WMS/WFS-tjeneste:

Til orientering har Eltransmission en WMS/WFS-tjeneste, som giver adgang til det overordnede eltransmissionsnet (midte af ledningstracéer) for både luftledninger og jordkabler.

Data er tilgængelige via geodata-info.dk: <http://www.geodata-info.dk/Portal/ShowMetadata.aspx?id=a4234f1b-8280-4c71-8a7f-8a3b1eb1e75f>

#### Politiske retningslinjer og fremtidige planer:

Planlægningen af elnettet er baseret på lovgivningsmæssige rammer, Energistyrelsens fastlagte forudsætninger for udviklingen i elforbrug, produktions- og handelskapacitet samt offentliggjorte kriterier for elnettets dimensionering. Læs evt. mere på Energinets hjemmeside [her](#).

De aktuelle og historiske netudviklingsplaner kan findes [her](#).

**Vi imødeser modtagelse af kvittering for nærværende høringssvar.**

Kontakt gerne undertegnede ved spørgsmål.

Oplys venligst sagsnummer 21/03973.

**Bilag:**

- Kort 'Brendstrupkilen\_26052021'.

Venlig hilsen

**Gitte Madsen**

Elteknisk konsulent

Arealer og Rettigheder, Team 3. parter - EL

+4570220275

[3.parter@energinet.dk](mailto:3.parter@energinet.dk)



Energinet Eltransmission A/S

Tonne Kjærvej 65

Fredericia 7000

<http://www.energinet.dk>