

VISION FOR
UDVIKLING AF
OMRÅDET
BRENDSTRUP



ELF Development

EN SAMMENHÆNGENDE OG STÆRK VISION FOR BRENDSTRUP

Den nye bydel ved Brendstrup skal binde Tilst, Skejby og Lisbjerg bedre sammen, og udviklingsplanen skal derfor tage udgangspunkt i en helhedsbetragtning for området. Åbningstrækket bliver den nye forbindelsesvej, der skal sikre hele Aarhus Nord en bedre opkobling på det overordnede vejsystem. Før bebyggelserne indpasses skal den kommende bydel kobles på det finmaskede netværk af bynær natur, som hele Aarhus nyder godt af. Bydelens kvaliteter skal forankres i naturen, og den kommende struktur skal tilpasses vandets veje, så områdets herlighedsværdier samtidig udgør en fremtidssikret klimastrategi.

De offentlige institutioner og erhvervsklynger i området skal indgå som strategiske samarbejdspartnere. Der skal opføres nye attraktive skole- uddannelses- og dagstilbud, som aktivt udnytter det rekreative blå/ grønne netværk. Foreninger og andre fællesskabsdannende initiativer skal gives en fremtrædende plads. Områdets særlige historie og bebyggelsesmæssige forskellighed skal danne udgangspunkt for en kompakt og bymæssig diversitet. De nye bebyggelser skal rumme en bred palette af forskellige boligtyper og gode bosættelsesmuligheder for både ejere og lejere.

VISIONEN KAN REALISERES VED:

- **at gå helhedsorienteret til værks og sikre at de nye udviklingsområde bygger videre på byens overordnede landskabelige sammenhænge, og at udviklingsplanen kommer til at forbinde og løfte hele det geografiske nærområde, der udgør Brendstrup. Skejby og Tilst.**
- **at prioritere naturgenopretning, fremme den lokale biodiversitet og udvikle områdets rekreative og landskabelige kvaliteter.**
- **at tage initiativ til etableringen af en fremtidssikret klimatilpasningsplan, der kan håndtere stigende vandstand og mere ekstremregn.**
- **at eksperimentere med nye principper for bæredygtig udvikling i tråd med den nye klimalov, Parisaftalen og FNs 17 verdensmål.**
- **at fremme fællesskaber ved at sikre plads og gode udfoldelsesmuligheder for både institutioner, foreninger og mere uformelle social netværk.**
- **at invitere alle interessenter til at deltage i det kommende samarbejde - uanset om deres interesseområde er i direkte fysisk berøring med den nye forbindelsesvej, naturgenopretningsområder eller arealer udset til klimatilpasning.**



PROGRAMERKLÆRING

Vi har formuleret og defineret rammebetingelser og formuleret en programmerklæring for den kommende udviklingsplan, der i korte træk: 1) opridser vores kontekstuelle tilgang, 2) beskriver den overordnede vision og 3) sætter retningen for samarbejdet.

EN FORANKRET VISION

Visionære ideer skal se frem, flytte forestillingsevnen og åbne for nye handlemuligheder – men også være forankret i den fysiske virkelighed, der skal ændres. Overordnede visioner må udvise en stor grad af indlevelse i de givne omstændigheder, hvis visionerne skal kunne omsættes til konkrete ideer, som skal kunne realiseres.

Stedet tæller, når man skal forestille sig nye byudviklingsmuligheder, og teamet kender selvsagt området rigtig godt. Vi har været rundt og talt med mange af de lokale beboere og jordbesiddere. Vi har ikke bare investeret i områdets fremtid, vi har bogstavelig talt også gået området tyndt i al slags vejr. Vi har nærstuderet matrikelkort, historiske målebordsblade og forskellige terrænkort for at sikre en fælles områdeforståelse baseret på et nuanceret og historisk funderet overblik. Vi kender området og dets mange iboende kvaliteter, men er også opmærksomme på de bindinger og klimamæssige udfordringer, der er i området.

Vi har set stedets muligheder med investorens blik, med arkitektens og landskabsarkitektens blik, med biologens blik, med klimastrategiens blik og med det strategiske byudviklingsblik. Med blik for kommunens og de kommende beboeres interesser. Vi føler os med andre ord rigtig godt rustet til at indgå i en kommende dialog med Aarhus Kommune og alle de lokale aktører om udviklingen af en visionær, bæredygtig og fremsynet udviklingsplan med et lavt klimaaftryk.

Vi har tænkt os rigtig godt om, og vi har omhyggeligt registreret stedets historiske og landskabelige kvaliteter. Vi ejer og har option på store arealer i området og særligt de arealer, der givetvis vil udgøre en vital del af det naturlige hovedstrøg i den nye bydels landskabelige forbindelseslinjer til de omkringliggende rekreative og naturskønne arealer. Og vi er klar til at bringe disse unikke herlighedsværdier i spil på en måde, der tilgodeser alle: De eksisterende nabobebyggelser, de tilstødende erhvervsklynger, institutionerne i området og de kommende indbyggere. Mennesker, dyr og planteliv.

Visionen er baseret på et indgående lokalkendskab, en bred palet af professionel knowhow, forskningsbaseret viden og høje faglige ambitioner.

Rigtig mange gode bebyggelsesplaner låner ofte en god del af deres kvaliteter af herlighedsværdier udenfor matriklen. I Aarhus Ø er det havudsigten, i Højbjerg er det bøgeskoven i baghaven, i Vestervang er det Botanisk have osv. Vi ved, hvad Aarhus kan give Brendstrup og vil forsøge at fremhæve, hvad Brendstrup kan give Aarhus. Hvilke kvaliteter udviklingen af Brendstrup vil kunne give omgivelserne. Undersøge hvilket overordnede mønstre de nye bydele bør bygge videre på, og hvilke eksisterende barrierer udviklingen i området vil kunne bidrage til at nedbryde. Vi vil derfor løfte blikket for at se Brendstrup i et mere overordnet perspektiv.

Hvordan hænger Brendstrup fysisk og mentalt sammen med resten af byen og landskabet omkring? Hvilken fortælling skal vi bygge videre på?

BRENDSTRUP OG AARHUS SKAL SPILLE SAMMEN



De landskabelige herlighedsværdier omkring Aarhus tegner et firkløver, som den nye bydel skal bygge videre på.

Danmark har kun to bugtbyer: Aarhus og Køge. Placeringen ved bugten giver et særligt samspil mellem by og landskab. De fleste aarhusianere vil, når de skal fortælle om byens grundlæggende kvaliteter, utvivlsomt nævne byens unikke beliggenhed og landskabelige kontakt. Mod øst, ikke mange meter fra Domkirken, ligger Aarhus bugtens store blå landskabsrum med Mols og Samsø i horisonten. Her udspiller vandfladens himmelspejlinger hver dag et drama, de færreste mennesker bliver trætte af at se på.

Mod vest ligger den udstrakte ådal med Brabrand Sø og Årslev Engsø som rekreative omdrejningspunkter forbundet med centrum via Brabrandstien, der hægter sig på fodgængerforløbet langs den genåbnede å helt ind til havnen. Mod syd ligger Marselisborgskovene og det varierede bakkelandskab, der strækker sig helt til Fløjstrup og sommerhusområdet ved Norsminde Fjord. I det udstrakte skovlandskab ligger som perler på en snor en række forskellige udflugts- og spisesteder, foruden en forlystelsespark, et kongeslot og et museum af international kaliber.

Mod nord ligger Risskov, der ikke fylder meget på et landkort, men ikke desto mindre har kolossal værdi for byen. Angiveligt en af Europas mest besøgte byskove. Den lille lidt indeklemte skov rummer store naturværdier og har afgørende betydning for den lokale biodiversitet. Lidt længere nordover begynder Mollerup Skov og Egå Engsø lige så stille at træde i karakter. Området er blevet et rekreativt trækplaster på grund af de naturværdier, som projektet har skabt. Det genoprettede vådområde er blevet et hot-spot for ornitologer og andre naturinteresserede, der gerne vil se den genindvandrede havørn på nært hold.

I midten af dette helt enestående landskabelige firkløver ligger det kulturelle centrum med Domkirken som historisk pejlemærke for den 800 år gamle købstad. Et firkløver af herlighedsværdier man ikke finder ret mange andre steder i Danmark. Aarhus kaldes for verdens mindste storby, fordi den har alt, hvad en god by skal have samtidig med at bugten, skovene, og ådalene kun ligger få minutters cykeltur fra centrum. Sælerne, isfuglene, råvildtet og havørnene holder til kun få kilometer fra midtbyens cafeer og tøjbutikker. Det er denne fortælling, vi gerne vil bygge videre på. Det lyder enkelt, men byudvikling betyder ofte, at grænsen til landskabet hele tiden rykkes længere og længere væk. Aarhus skal kunne vokse, men det bør ikke ske på bekostning af de 'lånte herlighedsværdier', vi er sat til at forvalte på vegne af de kommende generationer.

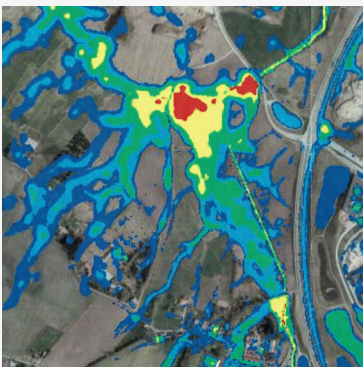
En anden kvalitet ved Aarhus er byens mange forskellige kvarterer, der giver både oplevelsesrigdom og demografisk diversitet. Den nye tætte bydel på havnen vis-a-vis middelalderbyens kringlede gadeforløb. Karékvarteret på Trøjborg med de mange små lejligheder tæt på Risskovs prominente villakvarter, ø-gadernes charmerende byhuse overfor Grønne-gadebebyggelsens modernistiske monolitter osv. De forskellige kvarterer fortæller byens historie og giver forskellige livsudfoldelsesmuligheder.

Det er vigtigt for byens sammenhængskraft, at de forskellige kvarterer ikke lukker sig om sig selv og udvikler subkulturer, der vender ryggen til fællesskabet. At byen hænger sammen helt ned i øjenhøjde. At man kan bevæge sig igennem byens forskellige områder via et sammenhængende gadesystem. Og at man ikke behøver at flytte fra byen, hvis man skulle være så heldig at få nogle børn.

Det er disse helt enkelte grundregler og strukturelle principper, vil vi efterleve og videreudvikle til en rumlig sammenhængende og arkitektonisk stærk vision. Mantraet om, at bylivet skal komme før byrummet, der skal gå forud for bygningerne, lyder smukt. Men vi vil påstå, at gode bygninger gør en forskel for byrummet, der igen kan løfte bylivet. Arkitektur præger vores adfærd. Det har vi lært af Gellerup. Vores vision indebærer at vi vil udvikle bydele med arkitektonisk bundtræk. Visionen skal udvikle boligtyper, der endnu ikke findes på boligmarkedet - og være med til at oversætte parcelhuskvarterets mange helt enkle kvaliteter til en mere urban model. Der skabes herved eksperimenterende demonstrationsprojekter og udvikles nye hybride bosætningsformer, der ikke bare appellerer til nystiftede børnefamilier, men også tiltrækker nysgerrige byudviklere udefra.

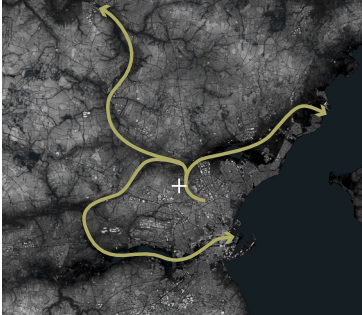
Visionen prioriterer mere plads til naturen fordi det giver mening på rigtig mange måder. Det giver mening i forhold til klimatilpasningen, folkesundheden og i forhold til bestræbelserne på at begrænse udslip af drivhusgasser. Klimasmarte naturområder indpasset i det naturgivne landskab skal lægges til grund for al den videre planlægning. Visionen sikrer at de blå/grønne smutveje udbygges i takt med byudviklingen og at grænse-dragningen mellem byen og landskabet bliver mere porøs. Visionen sikrer at der ikke kun tænkes i rigide grænsedragninger mellem by og landskab. Vi vil udforske nye gradienter af biologisk mangfoldighed fra byparkens trimmede landskab til den uberørte natur.

MERE PLADS TIL NATUREN



Simuleret hundredeårshændelse ved Brendstrup, som den fremtidige bebyggelsesstruktur bør tilpasse sig.

Visionen er at tænke byens metabolisme som del af en finmasket biologisk matrix. Den arbejder for, at de naturlige infrastrukturer af rislende vandløb og frodige ådale forbindes og åbnes op for både dyr og mennesker. Visionen er at udvikle nye principper for spillet mellem byen og landskabet af hensyn til klimaforandringerne, biodiversiteten og folkesundheden. Og vi vil bruge naturen og landskabet som motor for bymæssig værdiskabelse og et langt mere tilgængeligt og aktivt udfoldelsesrum for fællesskabet. Byggemodning sker i dag hovedsageligt med infrastrukturudbygning. Vi vil også bruge landskabets naturlige vandsystem og den hjemmehørende vegetation som en langtidsholdbar og effektiv byggemodningsstrategi. Det er heldigvis relativt svært at udstykke en gammel skov til beboelse, men man kan rejse ny skov i et kommende byområde. Vi vil sikre, at fremtidens borgere i Brendstrup kan opleve glæden ved at bo midt i *byens dybe stille ro*.



De dybe landskabsstrukturer omkring Aarhus tegner et naturligt blå/grønt netværk, som Brendstrupområdet og den nye bydel skal kobles på.

”Det giver ikke mening, at man kun kan køre til træning eller ikke har andet valg, end at starte en tonstung indkøbsvogn, når der skal hentes mælk til kaffen.”

Brendstrupområdet ligger både geografisk og mentalt midt mellem det nordlige og østlige kronblad i firkløveret. På kanten af den grønne kile, der strækker sig helt inde fra krydset mellem Ringvejen og Randersvej, og via Vestereng fortsætter ud i det åbne landskab. Man skal imidlertid være meget lokalkendt eller mountainbike entusiast for at opfatte det grønne stræk fra skøjtehallen og videre ud mod nordøst som en oplagt rute ud af byen. Men Brendstrupkilen har potentiale til at blive en ligeså naturlig blå/grøn smutvej ud i det omgivne landskab, som Brabrandstien er. Brendstrupområdet skal gøres til et springbræt for gå- og cykelture ud i det vidtforegnede landskabsrum nord og vest om Aarhus. Fra Brendstrupområdet er der en naturlig forbindelse til den gamle fjordarm, der mod nord har forbindelse til Lisbjerg skov, og østover via Egå Engsø fører helt ud til Egåens udløb ved Egå Marina. Den forbindelse skal styrkes. Fra Brendstrup er der også mulighed for, via de små naturlige vandløb at etablere en loop-forbindelse vestover til Gedding Sø - og derfra videre sydover til Årsløv Engsø. Brendstrupkilens kompasnål peger direkte mod Frijsenborgskovene ti kilometer mod nordvest. En tur svarende til afstanden fra Domkirken til Årsløv Engsø. En fremtidig supercykelsti ad de naturskønne dalstrøg fra Brendstrup til Hinnerup vil kunne trække rigtig mange pendlere væk fra den overbelastede indfaldsvej til Skejby og samtidig give nordbyens beboere let adgang til et sammenhængende skovområde på størrelse med Marselisborg Skovene i syd.

Danmark har fået en ny klimalov, som skal sikre 70 % reduktion i udledningen af drivhusgasser frem mod 2030. En national målsætning, der forpligter alle danske kommuner til at handle. Byggeri og transport står for en stor del af udledningen. Der skal derfor nye byggematerialer på banen. Visionen er at udvikle bæredygtigt byggeri, f.eks. nye typer boliger og institutionsbyggerier i træ. Vi vil også gerne være med til at ændre danskernes mobilitetsadfærd i en langt mere bæredygtig retning ved at gøre det nemmere, sjovere og hurtigere at springe på cyklen end at tage bilen – når der f.eks. skal købes dagligvarer eller spilles badminton. Det giver ikke mening, at man kun kan *køre* til træning eller ikke har andet valg, end at starte en tonstung indkøbsvogn, når der skal hentes mælk til kaffen.

Der skal nye værktøjer på banen, hvis Brendstrup skal gå foran og anvise nye veje mod målet. Det byggede miljøes klimaaftryk har heldigvis rigtig mange parametre, vi kan arbejde med. Vi vil hjælpe Aarhus Kommune med at gøre FN's verdensmål til oplagte hverdagsmål.

Kompakt by – hvordan gøres den kompakte by blandet, hvordan sikres fællesskabsdrevet byliv og hvordan sikres plads til natur og samspillet med byen omkring?

Den kompakte bys befolkningsmæssig diversitet skal sikres gennem en bred vifte af reguleringsmekanismer og frivillige incitament. Med bevidst variation i udbuddet af boligtyper, boligstørrelser og med en strategisk sammensætning af ejer- og lejeboliger. Både almene og private boligforeninger skal på banen, hvis det skal lykkes. Variation kan sikres indenfor den enkelte bebyggelse, men fysisk og demografisk sammensathed udfoldes altid indenfor en bestemt skala. Diversitet kan sikres gennem forskellighed i sammensætningen af klynger. Storbylandsbyens klynge af beskyttede boliger, i områdets østlige ende, kan med fordel lægges tæt op ad en eksklusiv ejerbebyggelse og samlet set skabe et blandet byområde. Et nyt naboskab mellem Brendstrups landsbys gårdbebyggelse og en ny markant karrébeyggelse kan skabe en ny dynamik i området. Komprimerede forskelle kan godt stimulere social interaktion. Et princip som f.eks. folkeskolen længe har forsøgt at udmønte i praksis.

Plads til naturen er udgangspunkt for vores programmerklæring, og landskabelig byggemodning er et nøgleord for vores vision. Mange af udviklingsområdets nye herlighedsværdier skal genereres, der hvor der ikke bygges. Byen skal tilpasse sig naturen og følge klimatilpasningens struktur – ikke omvendt. Den store blå/grønne korridor, skal bringes i spil på en måde, der skaber værdi for hele området. De naturgivne værdier og lavliggende arealer skal bindes sammen. Vandet skal ledes hen, hvor det løb før dræningen, og biodiversiteten skal have langt bedre mulighed for at udvikle sig.

Der skal ligge en ny skole i området, og der skal placeres forskellige daginstitutioner, som trækker børn og forældre til området udefra. Og de skal ligge klods op ad de nye naturområder. Der skal være en bækbørnehave, en skovbørnehave og en skole, hvor eleverne er sundere og gladere end landsgennemsnittet, fordi de har direkte adgang til naturen. En skole og nogle daginstitutioner der har noget så sjældent som masser af plads at boltre sig på og masser af muligheder for 'state-og-the-art' naturformidling. Visioner er at skabe nogle institutionelle rammer, der sikre at fremtidens 'Brendstrupbørn' får nye legekammerater fra både Fjeldevænget, Risskov og midtbyen. Der skal være gode seniorboliger og plejeboliger lige ud til det blå/grønne landskabs rekreative stier og tryk afstand til AUH.

Samspil med byen – hvordan sikres sammenhængskraft til omkringliggende by?

Den nye planlagte opkobling på Paludan Müllers Vej og ud til motorvejen er et vigtigt åbningstræk, men hele infrastrukturen i området skal selvsagt forbedres, så sammenhængen med den omkringliggende by bliver meget bedre.

Forbindelsen mellem Aarhus Nord og Tilst er i dag nærmest ikke eksisterende, og det skal et nyt sti- og vejsystem gøre noget ved. Den nye forbindelsesvej fra Skejby ud mod Lisbjerg, Søften og motorvejssystemet skal ikke bare sende folk ud af byen, men også sikre området et levende gademiljø. Vi er inspireret af klimavejen i Hedensted og ser oplagte muligheder for at gøre den nødvendige infrastrukturelle investering til et demonstrationsprojekt. Veje der krydser vandløb og naturområder er ofte biologiske barrierer. Den kommende byudvikling af Brendstrup skal bevise, at byens infrastrukturer ikke behøver at lukke af for dyreliv, og at asfalt ikke pr automatik fungerer som katastrofeforstærkende kanaler ved skybrud. Hensyn til effektive faunapassager og naturlige vandsystemer skal ind som grundforudsætninger i planlægningsprocessen.

Samspil med byen – hvilke tilbud/funktioner skal bydelen tilbyde resten af Aarhus by og nærområdet?

Vestereng og Brendstrupkilen skal være en smutvej ud i det vidtforegrene naturnetværk. En ny vandopsamlings sø, måske en ny badesø, nye skovarealer og vådområder skal sammenbinde de adskilte lommer af natur i landskabet. Visionen skal omfatte at der indgås samarbejder med alle interesserede foreninger i og udenfor området om etablering af forskellige mødesteder, udflugtsstationer og andre former for 'springbræt' ud i det grønne. Men Brendstrup skal også kunne mønstre en række demonstrationsprojekter, der tiltrækker nysgerrige byudviklere og developere. Vi vil opføre vandhåndteringssystemer, der kan inspirere andre bydele og fungere som legeplads for naturinteresserede og andre barnlige sjæle.

Områdets institutioner er afgørende aktiver. Foreningshusene skal ligesom institutionerne være åbne for udefrakommende, og der skal stilles krav til dagligvarebutikkerne i området. Alt for mange dagligvarebutikker er lukkede betonkasser omgivet af døde parkeringsarealer. Visionen er at opfinde og sikre opførelsen af nye butikker, med sportspladser, haver og andre aktivitetsmuligheder på taget. Parkeringen skal indtænkes i butiksarkitekturen, og der skal gøres plads til små specialbutikker. Et fremtidig torv i Brendstrup skal byde på en oplevelse udover det sædvanlige. Foreningslivet og "de frivillige" er en særlig dansk egenart, som ofte er knyttet til sportsforeninger i arbejdet med børn og unge. Det er oplagt at der oprettes og ikke mindst gives plads til diverse sportsaktiviteter, hvor flere kan tænkes knyttet til naturen og de grønne områder, som alternativer eller supplement til aktiviteterne i Aarhus by. Ligesom naturlegepladser, udendørs motionsområder og motionsstier er en selvfølge i en moderne "naturby.

Offentlige funktioner – hvordan bruges offentlige funktioner og potentielle institutioner bedst i området?

Det nye byudviklingsområde er nabo til flere vigtige offentlige institutioner – ikke mindst AUH. Det nye superhospital er arbejdsplads for tusindvis af mennesker, og det skal naturligvis være attraktivt for både sygehusdirektøren og rengøringsassistenten at bosætte sig i Brendstrup. AUH har noget af verdens mest avancerede tekniske udstyr til at kurere syge mennesker, men kunne være bedre til at udnytte de fysiske omgivelser. Der foreligger adskillige videnskabelige undersøgelser, som dokumenterer, at adgang til natur og rekreative områder holder mennesker sunde og raske.

Brendstrup skal kunne tilbyde et landskab, der holder folk sunde og hjælper syge mennesker med at blive raske. Det er helt oplagt at anlægge forskellige sundheds- stress- og terapihaver i det grønne stræk umiddelbart op ad sygehuset.

På den anden side af Palludan Müllers Vej ligger Agro Food Park med Aarhus Universitets nye Institut for Fødevarer. Den spirende innovationsklynge ligger i dag som en satellit udenfor byen, men inden længe vil området kunne gøre det samme for Brendstrupområdet, som landbohøjskolens haver på Frederiksberg gør for københavnere. Brendstrup har alle forudsætningerne for at komme med kvalificerede eksempler på det 21. århundredes udgave af en botaniske have. Synergieffekterne giver ikke sig selv, og vi ser det som en vigtig opgave at gå dialog med de to strategisk vigtige naboer umiddelbart op ad sygehuset.

Det nye udviklingsområde vil få befolkningsunderlag for en nye lokale folkeskoler og en række daginstitutioner, der skal kunne drage fordel af placeringen tæt på den grønne korridor. Leg og læring hænger sammen, og der skal samarbejdes med pædagogiske forskere og andre læringsspecialister om at udvikle forskellige typer af læringsrum og fortællende bevægelsesspor i området.

Landskabslaboratorier, forsøgshaver, feltstationer og walk-and-talk stier, hvor grundskolen, de forskellige dagtilbud og de nærliggende ungdomsuddannelser sammen med byens videregående forsknings- og undervisningsinstitutioner kan udfordre de institutionelle rammer og etablerede læringsformer. Viden om naturen skal gøres til en leg, og naturvidenskabens formidable univers skal formidles i øjenhøjde. Viden om natur giver kærlighed til natur og beskyttelse af natur.

Børn er verdens bedste til at tage imod, og kan påvirke deres forældre til at udvise en langt mere bæredygtig adfærd.

Hvordan gøres naturen til blå/grøn hverdagsressource i området?

VISION FOR MERE NATUR/NATUREN SOM HVERDAGSRESSOURCE I BYEN

Vi har i vores indledende programerklæring beskrevet nogle overordnede ideer for en styrket blå/grøn struktur og har for at anskueliggøre og konkretisere disse tanker udarbejdet et principdiagram, der findes på side 1.

Den blå/grønne struktur og vandløbenes naturlige netværk skal være rygraden i både ny og genskabt natur, der skal danne udgangspunkt for nye stiforbindelser, udflugtsruter og supercykelstier, som gør det muligt at opleve områdets natur. Det vi kalder for kulturlandskabet, har mistet noget af sin fortællekraft, fordi vandløbene, engene, moserne, overdrevne, de artsrige læhegn og stendigerne med de gamle træer i markskel er forsvundet. Levestederne for dyr og planter er forsvundet i takt med, at landbruget er blevet industrialiseret og bedrifterne større og større. Det åbne land er lukket for de fleste og har mistet meget af sin værdi for dyre- og plantelivet.

Brendstrup området skal være med til at vende dette billede. Kulturlandskabet skal åbnes op og rehabiliteres som folkeeje og levested for andre arter. Ekstensive landbrugsformer skal være med til at fortælle en historie om, hvordan vi på én gang kan producere fødevarer, skabe rekreative landskaber og give mere plads til biodiversitet. Agro Food Park er en selvskrevet samarbejdspartner. Det samme er de kommende uddannelsesinstitutioner i området. Nye programmer for udvikling af sundhedsfremmende naturområder og rekreative landskaber skal udvikles sammen med AUH, og det skal gøres meget nemmere at komme ud i det grønne også for ældre og gangbesværede. Værdien af det landskabelige firkløver, der beskrives i programerklæringen, skal gøres til en hverdagsressource, ved at øge tilgængeligheden og ved at etablere nye møde- og forsamlingssteder ude i landskabet.

Hvordan kan "skovrejsning med værdi" understøtte udviklingen af området?

Skov kan have værdi på rigtig mange måder. Som levested for dyr og planter og strategi for beskyttelse af rødlistede og hjemmehørende dyre- og plantearter. Skove med lysninger, vandhuller, aldersvariation og masser af dødt ved, gren- og stendynger skaber liv, renser luften, producerer ilt og suger CO₂ ud af atmosfæren. Skove kan være rekreative oaser med indbyggede cykelstier, løberuter, shelterpladser, hundeskove, dyrehaver og andre herligheder. Sikring af drikkevandsressourcer ved hjælp af skovrejsning er en god og fremtidssikret investering, og et instrument der kan bringes i spil på mange måder. Skovrejsning med værdi er indsatser for at øge biodiversiteten, fremme folkesundheden og handlinger der reducerer klimaaftrykket. Skovrejsning med god brugsværdi er øgede ejendomsskatter og indtægter til kommunen. Visionen arbejder derfor arbejde bevidst med landskabelig byggemodning og bruger bynær skov som værdiskaber for både nye og eksisterende bebyggelser. Er der noget naturen har godt af – så er det mere natur. Det kommende byområde skal plantes til for at styrke den økologiske korridor, der omkranser AUH og forgrener sig videre ud i landskabet mod både øst og vest.

VISION FOR BÆREDYGTIG BY

Aarhus Kommune skal udvikle sig som en bæredygtig og attraktiv by ved at bruge, her ved at anvende FN's verdensmål til at sætte en retning for en bæredygtig udvikling af området.

Et af de vigtige SDG mål er målet om forpligtende partnerskaber mellem statslige- og kommunale myndigheder, civilsamfundsorganisationer, erhvervsliv og forskellige forsknings- og uddannelsesinstitutioner. De nye beboere skal engageres, de centrale institutioner i området skal involveres og de forskellige kommunale instanser skal indgå i nye strategiske samarbejder, så de mange private fonde, der støtter den bæredygtige omstilling af vore byer kan komme på banen. Brendstrup skal være en forsøgsstation for nye inspirerende foregangseksempler. Bydelen kommer nok ikke til at redde verden, men vi kan vise gode eksempler på sikring af sundhed og trivsel, kvalitetsuddannelse, sikring af rent vand, udnyttelse af bæredygtig energi, sikring af anstændige jobs og vækst, innovativ industri og infrastruktur, bæredygtige byer og lokalsamfund, forsvarlig fødevarerproduktion, klimaindsatser, levende vandmiljøer, dyreliv på landet - og partnerskaber for handling.

Hvordan sikres en samlet bæredygtighedsstrategi for området?

Vi vil helt fra planlægningsniveau fastlægge en helhedsorienteret bæredygtighedsstrategi for udviklingsområdet, med målbare bæredygtighedstiltag for området, delområderne, delprojekterne ned på bygnings - og udeareals niveau. For ELF er bæredygtighed et vilkår nu og i fremtiden, og målsætningen er som minimum at leve op til de bedste klasser i den nuværende certificeringsordning DGNB. Derudover er energiplanlægningen for området en væsentlig faktor, som gruppen også har fokus på.

VISION FOR MANGFOLDIG OG HOLDBAR BY

Hvordan sikres social diversitet integreret i området?

Vi ser Storbylandsbyen som et godt eksempel på diversitet og integration af ressourcetsvage borgere, og vi er meget inspireret af bofællesskabet i Hjortshøj, der tager sig af mennesker med diagnoser på en måde, som AUH ikke kan tilbyde. De to boligområder er ikke bare omsorgsfuldt bygget, de stimulerer i sig selv omsorgsfuldhed. De ideer skal videreudvikles og indarbejdes i den kommende udviklingsplan, således at de kan bidrage til at løse udfordringer i de nær-områder der idag har sociale udfordringer. Med foreningslivets sammenbindingskraft og ved at udvikle en institutionsklynge udover det sædvanlige, der kan give børn og unge fra marginaliserede familier i området mulighed for at få resourcefulde venner- og legekammerater. Natur og klimaspørgsmål er vigtige parametre for den nye bydel. Men rekreative grønne områder kan hurtigt miste deres oplagte værdi for beboerne og blive utrygge at bevæge sig i, hvis den sociale balance bryder sammen.

Hvordan sikres, at området opfylder krav til bæredygtigt bykvarter og bæredygtige holdbare arkitektoniske løsninger?

Visionen lægger en helhedsorienteret bæredygtigheds strategi ned over hele området, hvilket også afspejles i sammensætningen af arbejdsgruppens medlemmer. Det er bl.a. med en solid viden og erfaring fra allerede udførte projekter, tilsat den nye viden på bæredygtighedsområdet til stadighed tilføres, der er visionens udgangspunkt. Holdbare arkitektoniske løsninger er løsninger hvor fornuftig byggeteknik, gode materialer der holder over tid, samt en formgivning med et stedbundet narrativ, kan sikre at de bygninger vi bygger nu, også vil stå om hundrede år. Det er et udsagn vi ofte bruger, men sjældent efterlever. Teamet har desuden solid erfaring med mange forskellige former for træhusbyggeri, og vil gerne slå et slag for, at de gode takter i Lisbjerg videreføres og raffineres yderligere i Brendstrup.

Hvordan sikres det, at området opfylder krav til et levende og inviterende bymiljø, der understøtter hverdagslivet?

Brendstrup ligger på kanten af byen, men skal ikke udvikle sig til en soveby eller anonym forstad. Den eksisterende landsbys kvaliteter skal beskyttes. Udviklingen af Brendstrupområdet skal drage fordel af stedets historie, udnytte landsbyens særlige struktur, de smukke gamle bygninger og stedets mange kulturelle spor - hvoraf flere fører helt tilbage til Bronzealderen. Den gamle landsby skal være en karakteristisk knast i områdets nye årringe og give det samme til området, som Åby giver til Åbyhøj. Give den nye bydel noget af den tidsmæssige dybde, som naturen også rummer. Brendstrup skal have et bydelscenter, der trækker folk til udefra og sikrer et mere varieret vareudbud. Detailhandlen er truet af nethandlen, og vi skal til at opfinde nye markedspladser, der skaber tilfældige møder og byder på oplevelser. Den nye deleøkonomi skal lige fra begyndelsen indtænkes i programmet for Brendstrup, og der skal sikres foreningslokaler til nye former for fællesskaber, der går sammen om at sanke i området. Naturnørder der sælger tørrede svampe fra de lokale skove, ciderbryggere der har været på æblerov, fluebindende lystfiskere der samles om en kop kaffe eller fritidslandmænd, der sælger lokalt producerede pølser til byfesten. Forstaden skal ikke foregive at være midtby eller forsøge at skabe en forceret atmosfære med bonderomantiske tricks. Forstaden skal lære at tilbyde noget andet til hverdagslivet i Aarhus i det 21. århundrede.

Visionen skal sikre realisering af dette projekt.