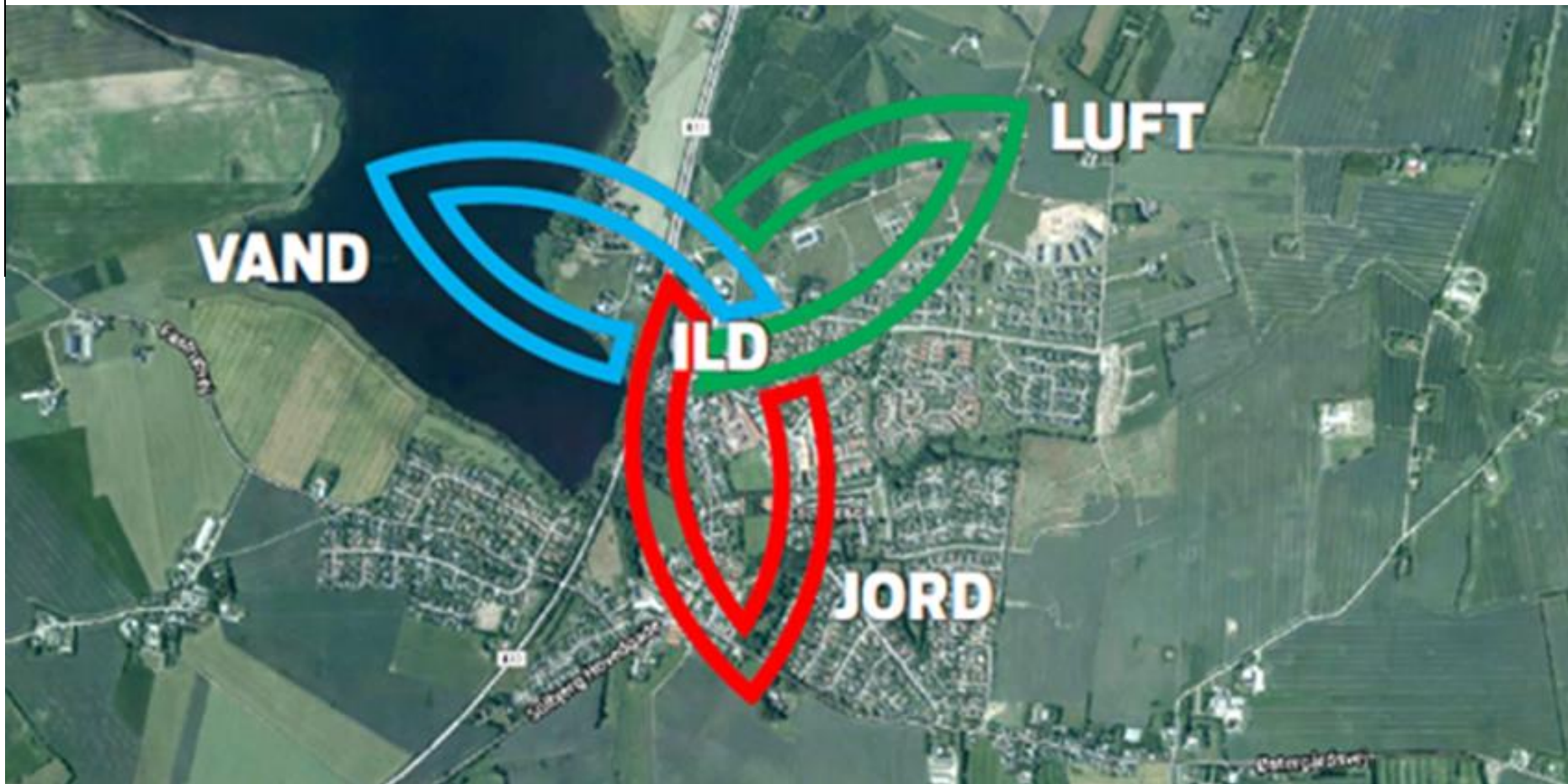


2017

Rev. 2017.03.01



[HELHEDSPLAN LOKALSAMFUND 33 - SOLBJERG]

Lokalsamfundsbeskrivelse til Kommuneplan 2017 Aarhus Kommune gældende for Lokalsamfund 33 – Solbjerg. Indeholdende lokalsamfundsbydelene Solbjerg og Astrup og de tilhørende lokalsamfunds landsbyer, Ask, Fastrup, Hvilsted, Onsted, Ravnholt, Tiset, Tulstrup, Kildegårdsvej og Ravnholt Skov.

INDHOLD

FORORD	02
INDLEDNING	03
BAGGRUND	03
LOKALSAMFUNDSBESKRIVELSEN KORT FORTALT	03
HELHEDSPPLAN LOKALSAMFUND 33 – SOLBJERG	03
BY- OG LANDSKABSANALYSE	04
SOLBJERG FØR OG NU	04
LANDSKABET	05
BYEN	06
VEJE	07
STIER OG TILGÆNGELIGHED	08
STRATEGISK HELHEDSPPLAN OG INDSATSER	09
# 1 Byudviklingsområder	10
# 2 Byrumsgenerator som samlingssted	11
# 3 Sammenhæng mellem Sø-By-Skov	12
# 4 Skoven som grøn infrastruktur	13
PROCESSEN	14

FORORD

I gennem arbejdet med at kortlægge Solbjergs DNA, identiteten, styrken i lokalsamfundet, det bevaringsværdige skal lyde en særlig tak til Solbjerg og Omegns lokalhistoriske arkiv.

Én ting er at udarbejde helhedsplaner og kigge fremad med ønsker til fremtidens udvikling. Noget andet er at se bagud og belyse, hvilke faktorer der har haft indvirkning på det lokalsamfund vi har i dag – områdets identitet og tilblivelse.

Solbjerg og Omegns lokalhistoriske arkiv blev dannet tilbage i 1966 på initiativ fra Gerda Reppke og Th. Schulz og har gennem tiden blandt andet udgivet Solbjergbøgerne "Fire sogne omkring Solbjerg" der gennem fire bind (1/1979, 2/1981, 3/1992 og 4/ 1999) og samlet over 900 sider og 130 artikler beskriver lokalhistorien i fortællinger om skoler, kirker, købmænd, herregårde, vejtrafik, møller, biblioteker, idræt, folkeliv, betydende foreninger og mange enkeltpersoner, bl.a. lærere, præster, emigranter og markante erhvervsfolk.



INDLEDNING

BAGGRUND

I 2017 udarbejder Aarhus Kommune på baggrund af Planstrategi 2015 en kommuneplan. Kommuneplanen indeholder de kommunale lokalsamfundsbeskrivelser opdelt i overskrifterne, Trafikstruktur, Den grønne struktur, Centerstruktur og Skolestruktur. Tanken er at lade Kommuneplan 2017 med Aarhus Kommune som afsender suppleres med fællesrådenes lokalsamfundsbeskrivelser samlet i et særskilt hæfte. Hæftet bliver i sagens natur ikke en del af den officielle kommuneplan, som byrådet er afsender på, men hæftet kommer til at ligge sammen med kommuneplanen – som udtryk for, hvordan fællesrådene spejler deres tanker om fremtidens lokalsamfund i de værdier og retninger for byudvikling, som byrådet har udstukket i planstrategien.

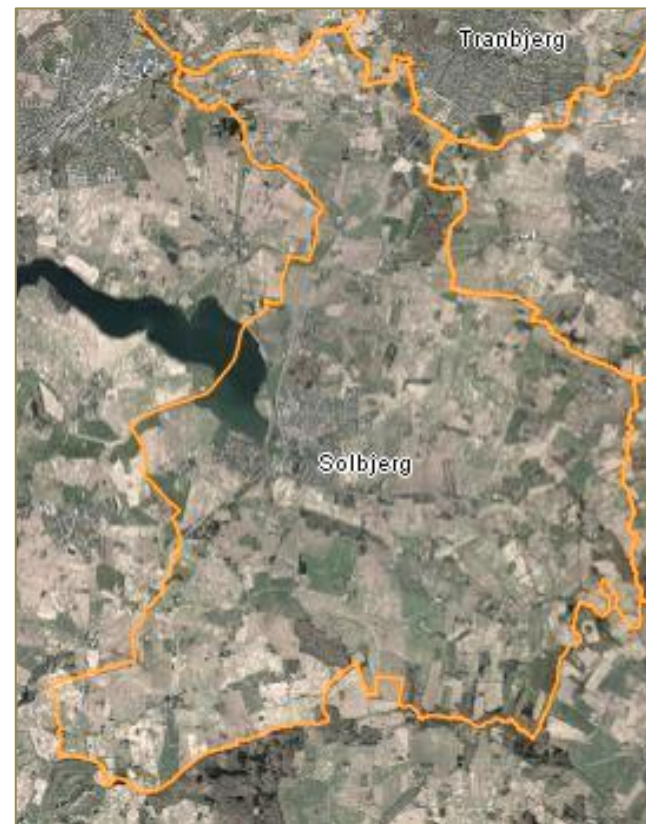
Hæftet for Lokalsamfund 33 – Solbjerg kan lokalt skabe mødested for den videre dialog og i samarbejde med byens borgere, foreninger og institutioner danne ramme for en helhedsplan for Solbjerg.

LOKALSAMFUNDSBESKRIVELSEN KORT FORTALT

Lokalsamfundsbeskrivelsen til Kommuneplan 2017 Aarhus Kommune er gældende for Lokalsamfund 33 – Solbjerg, som indeholder lokalsamfundsbydelene Solbjerg og Astrup og de tilhørende landsbyer, Ask, Fastrup, Hvilsted, Onsted, Ravnholt, Tiset, Tulstrup, Kildegårdsvej og Ravnholt Skov.

HELHEDSPAN LOKALSAMFUND 33 - SOLBJERG

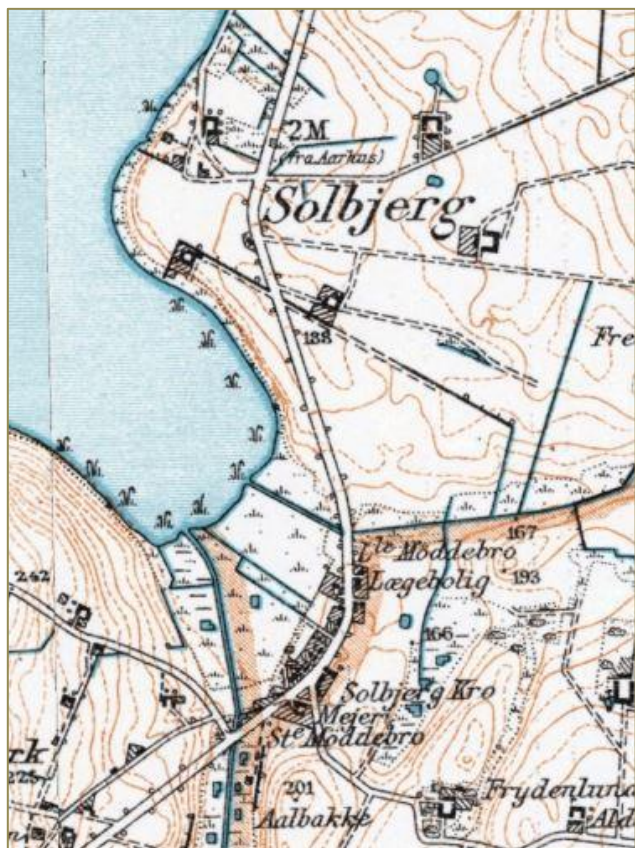
Formålet med lokalsamfundsbeskrivelsen er fra Solbjerg Fællesråds side, at få belyst og beskrevet de kvaliteter der er i lokalområdet Solbjerg og ikke mindst få belyst de ting der kan arbejdes med at forbedre. Sætte fokus på tilgængeligheden mellem lokalsamfundsbydelen Solbjerg og de omkringliggende landsbyer og tilgængeligheden til områdets natur. Formålet er at strukturere visionerne for udviklingen og skabe sammenhæng mellem de enkelte områder og dermed skabe fundamentet for en bæredygtig byudvikling.



Lokalsamfund 33 - Solbjerg

BY- OG LANDSKABSANALYSE

SOLBJERG FØR OG NU



Ny Solbjerg grundlagt 1871

Da Aarhus-Horsens landevej i 1870 blev flyttet uden om det vi i dag benævner Gl. Solbjerg flyttede den daværende krojer Hans Madsen sin kro ved søen i Tiset sogn til vejrydset Solbjerg Hovedgade og Østergårdsvej i Astrup sogn og opkaldte denne Ny Solbjerg Kro. Grundlaget for bysamfundet der voksede op omkring kroen og som vi nu kender som Ny Solbjerg (1871) eller i dag blot Solbjerg.

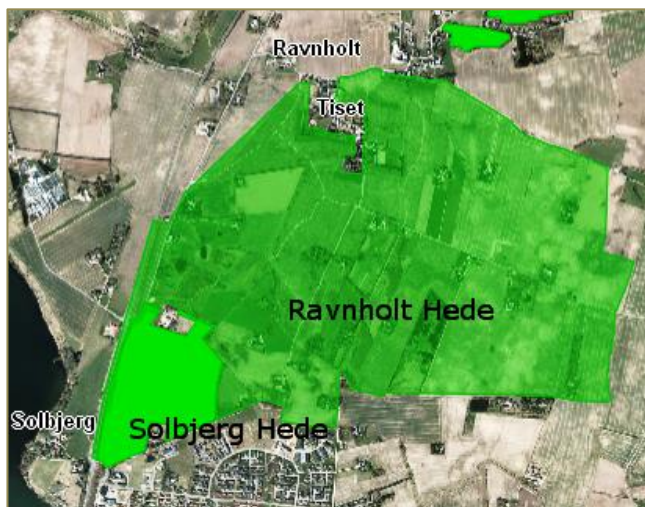
Næste skelsættende indvirkning på Solbjergs udvikling kom i 1963, hvor Solbjerg Kommune blev dannet ved sammenlægning af Tiset og Astrup-Tulstrup-Hvilsted med planer om en fælles centralskole, Solbjergskolens grundlæggelse i 1965. Solbjerg Kommune bestod indtil 1970, hvorefter den blev indlemmet i Aarhus Kommune.

I dag udgør lokalsamfundet Solbjerg i alt 5.402 indbyggere (1.1.2017) og med den igangværende udbygning ved Møddebro Parkvej vest for Solbjerg er lokalsamfundsbydelene Solbjerg og Astrup fuldt ud sammenbygget.



Solbjerg 2016

LANDSKABET



Astrup mose

Ligger i det bevaringsværdige landskab syd for Solbjerg, hvor landskabet strækker sig øst-vest og terrænet hæver sig 15-20 meter syd og nord for området. Astrup Mose er betegnet som potentielt værdifuldt kulturmiljø.

Aarhus Å starter sit tilløb fra området, der ligger 50-55 meter over havets overflade.

Området har gennem tiden været anvendt som tørvemose helt frem til 2. verdenskrig.

Skoven

Fra Gl. Solbjerg i vest og nord om Solbjerg til landsbyerne Tiset og Ravnholt er landskabet gennemskåret af rammeområder udlagt som grønne kiler. I alt har Naturstyrelsen planer om at rejse 315 ha skov i samarbejde med Aarhus Vand, for at sikre værdifulde drikkevandsboringer i området. De første arealer blev beplantet tilbage i 2002 og danner i dag ramme om blandt andet hundeskov. Skovrejsningen udgør i Solbjerg dags dato cirka 130 ha ud af de planlagte 315ha.



Solbjerg Sø

Strækker sig vest for Solbjerg til Stilling med et overfladeareal på ca. 370ha.

I 1936 blev søen sænket 1,5 meter til den nuværende kote 50.

Søen har ved Solbjerg tilløb fra Løjenkær og Møddebro bæk. Det vand, der løber ud af søen, løber igennem Aarhus Å via Årslev- og Brabrand Sø til Aarhus bugten.

Søen indgår sammen med Pilbrodalen mod syd i en større fredning.

BYEN

Solbjerg By har gennem tiden primært udviklet sig ved udstykning af boligområder vest for den oprindelige hovedgade anlagt tilbage i 1870.

● Solbjerg Hovedgade

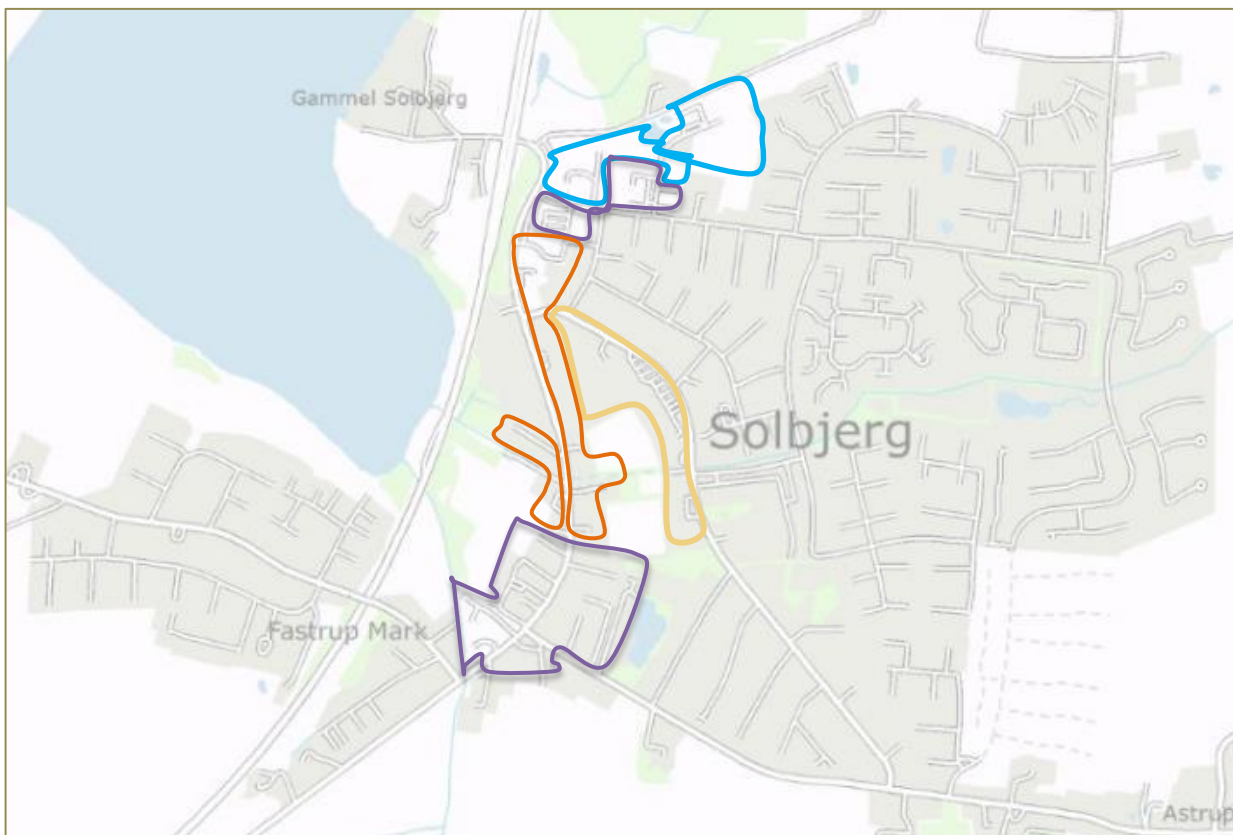
Primært udlagt som blandet boligområde, hvor husene fremstår med små forhaver eller trukket ud til fortovskanten. Enkelte allétræer og lave buske fremstår i gadebilledet. I starten af 1900 tallet var Hovedgaden præget af mindre erhverv som købmand, bager, læge og lignende. I dag står den tilbage som beboelse ikke mindst forset af omfartsvejens anlæggelse mellem Aarhus og Horsens vest for hovedgaden i 1977, nuværende rute 433

● Centerområde

Nord: Tidligere erhvervsområde omdannet til centerområde, udelukkende dagligvarehandel.
Syd: Dagligvarehandel mod øst og tidligere stålwarefabrik omdannet i midten af 90'erne til mindre lejemål for servicefag i den vestlige del.

● Erhvervsområde

Området består af Solbjerg Halmværk og to mindre kontordomiciler. Området er ikke fuldt udbygget.



● Fællesskabets institutioner

Skolen, idrætshal, svømmehal, folkebibliotek, børneinstitutioner, lokalcenter udgør alle væsentlige Institutioner med potentiale for at understøtte de lokale fællesskaber og aktiviteter i byen.

VEJE

Vest for Solbjerg gennemskæres byen fra det øvrige landskab af den trafikale korridor Gammel Horsensvej. Parallel med denne løber Solbjerg Hovedgade, der mødes af de tre veje fra øst, Solbjerg Hedevej, Kærgårdsvej og Østergårdsvej og fra vest Fastrupvej.

Ankomst til Byen

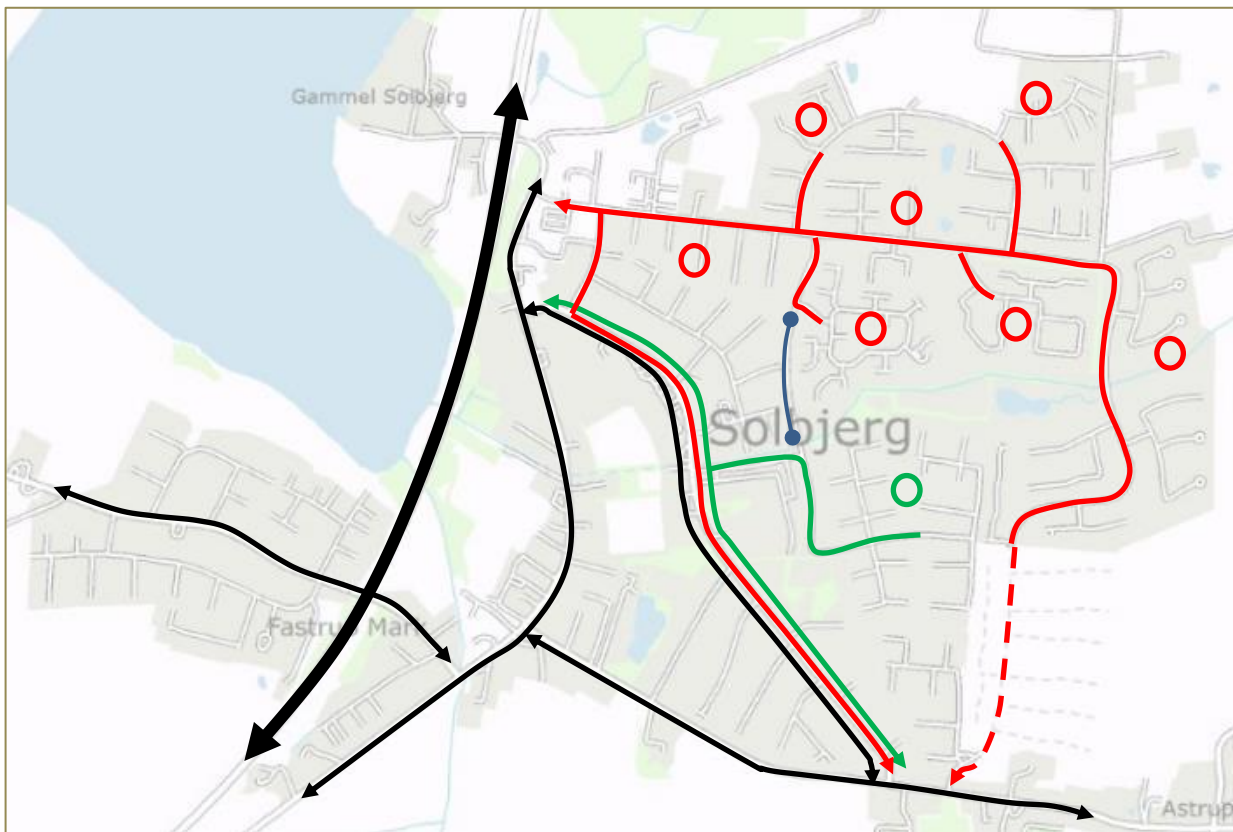
De tre primære ankomstråder til byen er fra vest ad Østergårdsvej. Fra nord ad Solbjerg Hovedgade og syd ligeledes fra Solbjerg Hovedgade ved skæring med Fastrupvej.

Busvej

Forbinder Kærgårdsvej og Egevangen til Solbjerg Hedevej.

Solbjerg Hedevej

Er i dag eneste vej til og fra det lukkede boligområde, der dækker Solbjerg Hedevej, Hasselvangen, Hyldevangen, Pilevangen, Egevangen, Birkevangen og Møddebro Parkvej. Forbindelsen fra disse boligområder og videre øst for Solbjerg By foregår primært via Elleskovvej, Kærgårdsvej og videre ud af byen ad Østergårdsvej. Der er som en del af boligudvidelsen ved Møddebro Parkvej planlagt en forlængelse af Solbjerg Hedevej til Østergårdsvej.



Kærgårdsvej

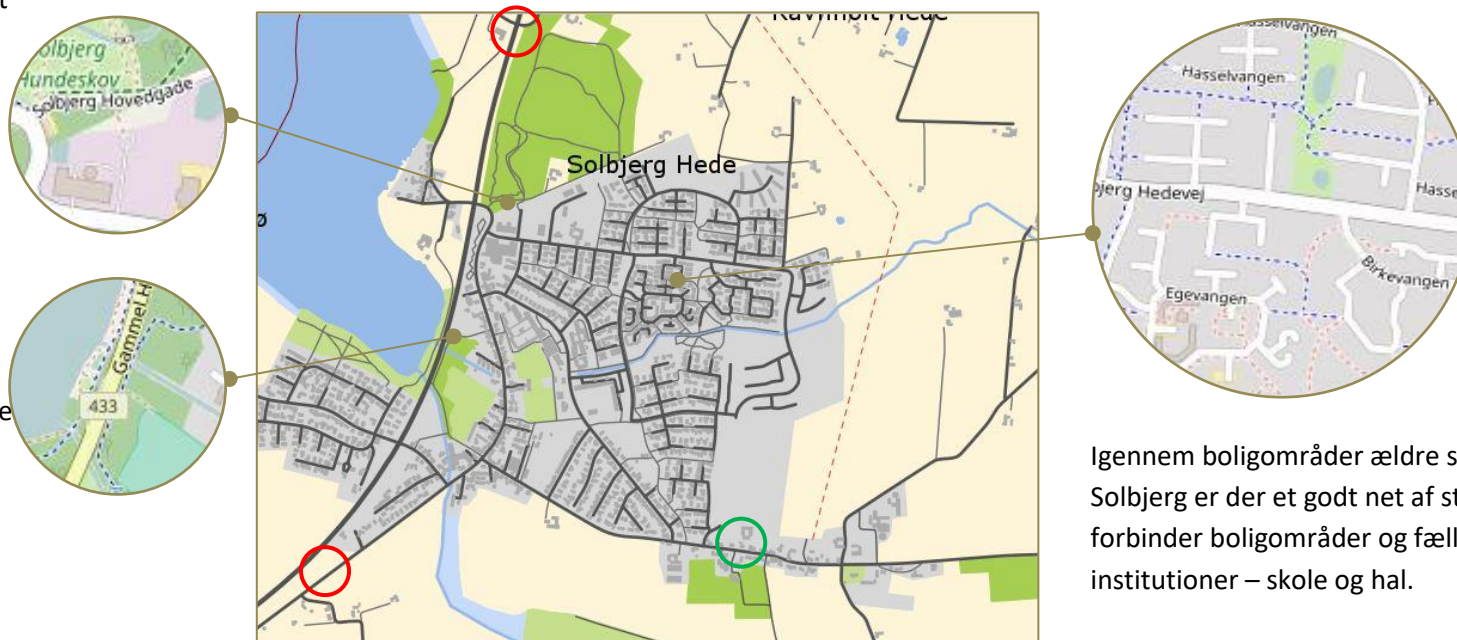
Kærgårdsvej er den naturlige forbindelse for gennemkørsel fra øst til nord ud af Solbjerg. Samtidig er skole, hal og institutioner langs denne vej og dertil eneste udkørselsmulighed for det lukkede område ved Kærgårdsparken.

STIER OG TILGÆNGELIGHED

Overordnet prioriteres cykelstier og dermed sikring af de bløde trafikanter i Aarhus Kommune ud fra Cykelhandlingsplanen. Lokalt omkring skolerne er stier og overgange belyst i Skolevejsanalyser.

I Solbjerg Skov er der udlagt stier og der forefindes outdoor fitness. Området har begrænset adgang, da erhvervsområde adskiller Skov og By.

Solbjerg Sø er et aktiv for ikke mindst Solbjerg Søsport. Adgangen til søen er langs stier i det sydøstlige hjørne. Området har begrænset adgang, da Gammel Horsensvej adskiller Sø og By.



Igennem boligområder ældre som nye i Solbjerg er der et godt net af stier, der forbinder boligområder og fællesskabets institutioner – skole og hal.

Med udgangen af 2017 forventes et stort skridt taget i forhold til at sikre en bedre tilgængelighed fra Landsbyerne Ask og Tulstrup, når cykelsti mellem Solbjerg og Malling indvies. Udfordringerne er stadig mod syd, med tilgængeligheden fra Onsted og Hvilsted, hvor ikke mindst strækningen fra Trolddalsvej til Solbjerg bør sikres for de bløde trafikanter. Mod nord ender cykelstien ud af Solbjerg, hvor Gammel Horsensvej bliver til Landevejen. Vejstrækningen, hvor de bløde trafikanter ledes ud på, er samtidig "hængsel" for motorvejstilkørsel i Hasselager, hvorved trafikintensitet og fart er høj. Strækningen har et særligt fokus i forhold til sammenhæng med Landsbyerne Tiset, Ravnholt og Kildegårdsvej, men også i forhold til adgang til Tranbjerg Station og letbanens muligheder.

STRATEGISK HELHEDSPLAN OG INDSATSER

Solbjerg bør dyrke de store bynære landskabstræk – Søen og Skoven – for at udnytte de rekreative og brandingmæssige potentialer, der ligger heri. De to områder rummer kapacitet for at organisere nuværende og fremtidige bynære natur- og rekreative områder. Således foreslås, at

- nye relevante aktiviteter og attraktioner tænkes ind i mindst én af disse landskabelige rammer.
- naturen trækkes ind i nye udviklingsområder som grønne og blå elementer i byrummet.

I Solbjerg bør der værnes om de eksisterende kvaliteter og byliv – og skabes sammenhænge til natur- og kommende byudviklingsområder. Solbjergs identitet bør bevares gennem de grønne kiler i landskabet, der sikrer mod at bymæssig bebyggelse vokser sammen byerne imellem.

- # 1 Byudviklingsområder
- # 2 Byrumsgenerator som samlingssted
- # 3 Sammenhæng mellem Sø-By-Skov
- # 4 Skoven som grøn infrastruktur

BYUDVIKLINGSOMRÅDER

1

Solbjerg Byport

Omforandring af tidligere erhvervsområde ved indkørsel til Solbjerg. Ca. 16-20.000 m².

Solbjerg Have

Solbjerg Have, der i starten af 1900 tallet var et populært udflygtssted, har gennem mange år været privat område. Gennem partnerskab med bygherre, vil området igen kunne blive byrum for byens borgere. Plan foreligger med 4 punkthuse med i alt 48 lejemål.

Solbjerg Hovedgade 78-80

I området ved den tidligere købmandsgård på Solbjerg Hovedgade 80 er der mulighed for fortætning med boliger.



Hasselvangen 113-189

Området udlagt som storparcel, men endnu ikke udbygget.

Hyldevangen

Området forventes udbygget fra medio 2017. Plan foreligger med i alt 41 lejemål i form af halvanden plans huse.

Møddebro Parkvej

Sidste del af lokalplan 854 er under byggemodning, der forventes afsluttet ultimo 2017, hvorved 96 parcelhusgrunde er klar til grundsalg.

BYRUMSGENERATOR SOM SAMLINGSSTED

2

Solbjerg ALIVE 2.0

I 2011 blev der arbejdet visionært på at få sammenbygget Skole og Idrætshal.

Tankerne bagved var forud for sin tid og projektet bør stadig have fokus. En modning - version 2.0

Hvad nu hvis?

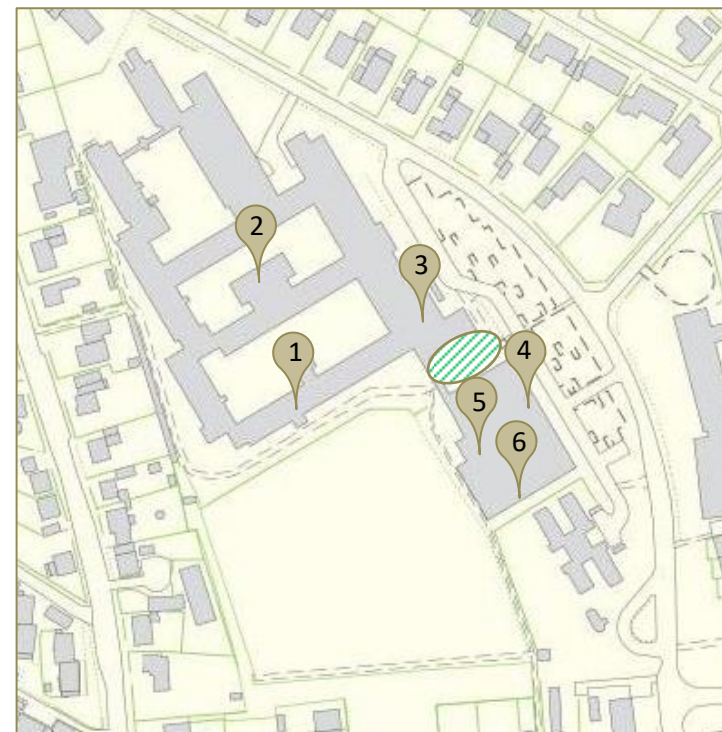
Folkebiblioteket blev placeret mellem gymnastik og svømmehal og bandt de to bygninger sammen. Facaden ud mod byen danner indgangsparti for de der besøger biblioteket og de der skal dyrke idræt. Pludselig anvendes folkebibliotek som venteværelse for de der nu i samme rum enten venter på børn i gymnastiksal, svømmehal, hallen eller boldbanen. Cafeen serverer kaffen.

Hvis der under biblioteket blev anlagt 2 ekstra omklædningsrum, kunne de nedslidte ved gymnastiksalen ryddes. Scenen fjernet og festsalen ville blive dobbelt så stor og danne plads, ved anvendelse af skydedørsvægge, for yoga, gymnastik eller karate om aftenen og dermed få udbygget idrætsfaciliteterne i eksisterende bygninger. Eller blot være et alternativ til hallen ved større borgermøder eller foredrag.

De borgere, der oplever at de fratages en del af mange års fællesskab, når børnene forlader skolen, kan nu gennem fællesskaber i folkebiblioteket fortsat være en del af miljøet og have fingeren på pulsen til dagligdagen i bysamfundet.

Solbjerg Bibliotek som byrumsgenerator og samlingssted.

1. Solbjerg Folkebibliotek
2. Solbjerg Skolebibliotek
3. Skolens Gymnastiksal
4. Solbjerg Svømmehal
5. Solbjerg Idrætsforenings Cafe
6. Solbjerg Idrætshal



SAMMENHÆNG MELLEM SØ-BY-SKOV

3

På kanten af naturen

I dag er forbindelse mellem Skov og Sø på kanten af dem begge uden naturlig forbindelse med Byen. Samtidig en primær adgang på tværs af den trafikale korridor Gammel Horsensvej.

Hvad nu hvis?

At der ved byudvikling blev sat fokus på at trække skoven til byen gennem grønne byrum og passagen til søen foregik via stibro eller den menneskelige faunabro?

Ved anviste sted er kote forskel mellem Solbjerg Hovedgade og Gammel Horsensvej på i alt 5 meter, hvortil krav om frihøjde ved danske broer er 4,5 meter.

Ved Søen kunne den tilgroede gryde renses op og anlægges amfiscene med skue til søbad eller sejllads på søen – sydvendt og solbeskinnet – Hvad nu hvis?



SKOVEN SOM GRØN INFRASTRUKTUR

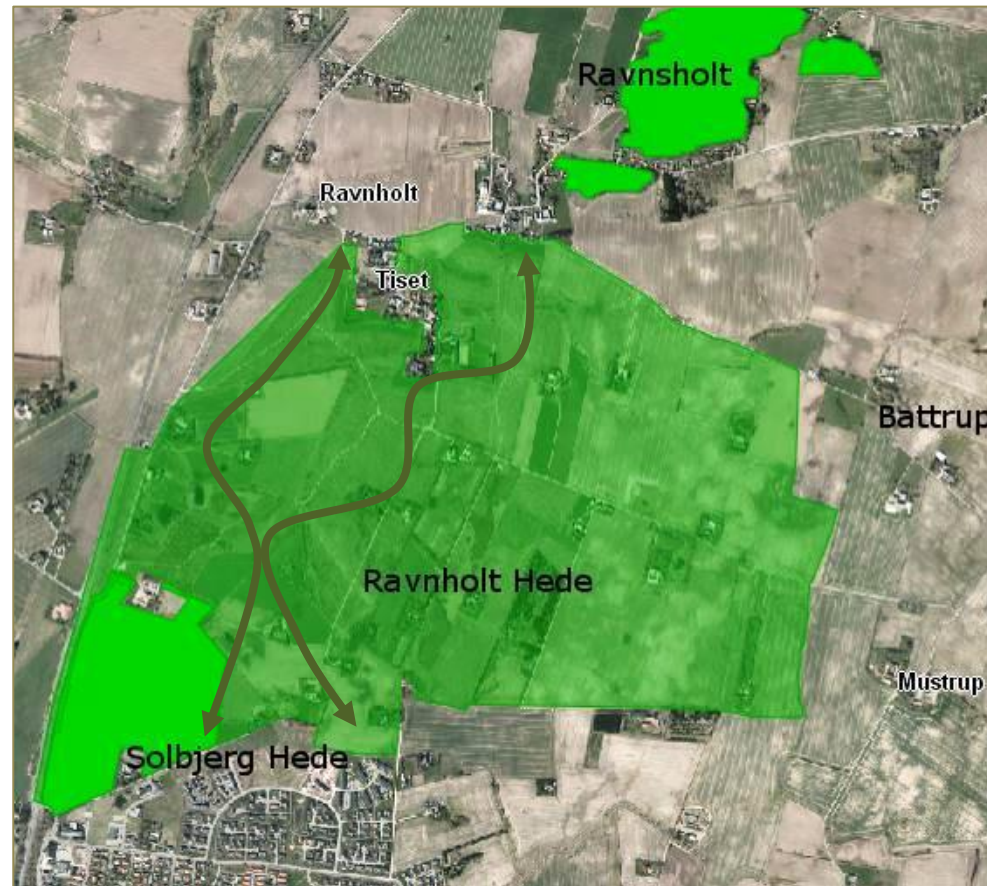
4

Grøn infrastruktur i skoven

Det foreslås at tænke i og bearbejde sammenhænge i hele det grønne område – Skoven, således at det kan opfattes som en grøn infrastruktur, der samler landsbyerne Ravnholt og Tiset med Solbjergområdet.

Det samlede grønne område ses som en ramme for nuværende og nye rekreative oplevelser og aktiv udfoldelse organiseret som uorganiseret sport.

En grøn infrastruktur, hvor forskellige ruter, dels et primært der binder byerne sammen og en rækkes oplevelsesruter som tilføjelser. Adgang til præstegård, kirke, udsigtsposter, outdoor fitness, shelters osv.



PROCESSEN

Solbjerg Fællesråd har i samarbejde med lokalsamfundets borgere udarbejdet lokalsamfundsbeskrivelsen for området Solbjerg. I processen har der blandt andet været afholdt infomøde i Solbjergskolens festsal tirsdag d. 21.2.2017.

Hovedpunkterne fra mødet er sammenfattet i overskrifter på denne side.

Lokalsamfundsbeskrivelsen anses som værende et dynamisk arbejdsredskab for Solbjerg Fællesråd i arbejdet med områdets fremadrettede udvikling.

"I Solbjerg Fællesråd tror vi på at tænke anderledes, og alt vi gør, gør vi gør vi for at udfordre vanetanken om et lokalsamfund. Det gør vi ved at tænke visionært og se byen som en helhed, hvor alle borgere føler sig som en del af fællesskabet"

STYRKER

Varieret natur med sø og skov, tryghed, sammenhold, stærkt foreningsliv

SVAGHEDER

Manglende cykelsti til Tranbjerg, Hovedgaden fremstår ikke præsentabel, ringe kollektiv transport, idrætsfaciliteter fra 70'erne, tilbud til byens unge, halmværkets aftryk på indkørsel til byen

MULIGHEDER

Solbjerg Have tilbage til byen, sti om Solbjerg Sø, friluftsvinterbadning, tilgængelighed til søen, binde by og sø tættere sammen, moderne bibliotek

TRUSLER

Vindmølle, linjeføring gennem byen, forringelse af den offentlige transport

