

Vindmøller ved Kasted

Denne indsigelse vedrører udpegning af området ved Kasted som vindmølleområde.

Udpegningen af området bærer præg af, at man med en passer og lineal har indtegnet områder, som akkurat er 600m fra beboelse. Der er ikke taget højde for, områdets egnethed, hverken med hensyn til vindressourcer, natur og landskab, økonomi eller nabokommunens udvikling.

Miljørapportens egen samlede vurdering af området lyder

Store dele af området til vindmøller har flere naturmæssige udpegninger og beskyttelser. Opstilling af vindmøller i området vil derfor være i konflikt med flere af kommuneplanens retningslinjer, samt områder beskyttet efter naturbeskyttelsesloven. Derudover ligger området inden for bevaringsværdige landskaber, hvilket også strider mod kommuneplanens retningslinje, der ikke umiddelbart kan ændres.

Med denne konklusion, sammen med Favrskov kommunes indsigelse, må det vel være åbenlyst, at området bør tages ud af temaplanforslaget? På baggrund af mine egne erfaringer med området, mener jeg også, at området er uegnet, hvilket er uddybet i resten af indsigelsen. I stedet for at bruge en masse tid og ressourcer hos forvaltning, byråd, borgere, utal af myndigheder og interesseorganisationer, osv. på en uholdbar udpegning, bør vi i stedet samle kræfterne på at accelerere udbygningen af vind på havet. Havvind kan i meget nær fremtid opføres på markedsvilkår, og jeg vil derfor opfordre til, at man fjerner landvindmølleområderne fra temaplanen. I stedet kan man bruge ressourcerne på en strategi for, hvordan man som kommune og borgere bedre kan understøtte udvikling og investering i havvind mere end 20km fra kysten.

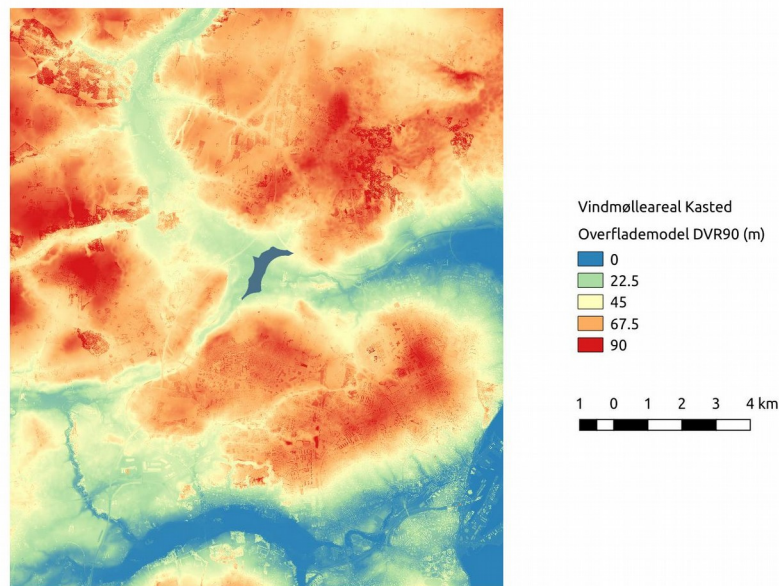
Uddybende bemærkninger vedrørende Kasted området følger nedenfor.

Vindressource

Udpegningen ligger midt i en dal i kote 23 og er omkranset af højdedrag med bygnigner og træer op til kote 90-100 i næsten alle retninger som vist på figuren nedenfor.

Der ønskes en mølle med meget stort harmoniforhold mellem navhøjde og rotordiameter, hvor vingspidsens nederste punkt kun er 14 meter over terræn. Dvs. at en meget stor del af rotorarealet kommer til at ligge i læ under de omkringliggende bakker. Det virker derfor også som et meget usandsynligt estimat på side 63, at en mølle ved Kasted vil producere 10.3 GWh/år, mens en mølle på yderhavnen i Århus vil producere 10.5 GWh/år, altså ca. det samme. Ifølge EMDs vindressourcekort¹ er energiindholdet i 100m højde ved Kasted 384 W/m², mens det på inderhavnen er 523 W/m², og på yderhavnen vil det være endnu højere (vindkortet dækker ikke yderhavnen). Tre møller ved Kasted vil også give et større parktab pga vindskygge end to møller på havnen. Jeg vil derfor antage, at møller ved Kasted vil producere væsentligt mindre energi end estimeret, eller møller på havnen vil producere mere.

1 <http://www.emd.dk/files/windres/default.htm> , opslag jf bilag



Højdekort omkring Kasted.

Økonomi

Selv med den mest optimistiske energiproduktion vil det alligevel aldrig blive en god investering at opstille møller ved Kasted. Hirtshals havnefond udtaler, at en idriftsat mølle med de opgivne specifikationer koster 50 mio. kr². Hertil skal der lægges erstatning for værditab på mange ejendomme i Kasted, Geding, Søften, Tilst osv., samt potentielt opkøb af ejendomme inden for 900 m, udgifter til ny grøn ordning, nedtagning og reetablering. Dertil kommer udgifter til tilslutning, som forsyningsselskabet og i sidste ende forbrugerne skal finansiere.

I 2016 og 2017 var gennemsnitsafregningsprisen på el produceret af vind på hhv. 18.7 og 20.2 øre/kWh³, hvilket kan indbringe ca 2.0 mio. kr/år for en mølle med det optimistiske estimat på 10 GWh/år. Herfra skal man trække udgifter til serviceaftale ca 0.5 mio. kr/år, balanceomkostninger, rente af lån, jordleje og den nye nabogodtgørelse på ca 5000kr pr husstand inden for 1200m. Indtjeningen bliver måske blot 1 - 1.5 mio. kr/år, og møllen vil aldrig give overskud med en levetid på 20-25 år!

Med den nye grønne ordning står Aarhus Kommune til at kunne modtage 1.1mio kr fra projekt mager, og kommunen har dermed en økonomisk interesse i gennemførelsen af et projekt. Denne ordning mener jeg dog slet ikke tager hensyn til os, der bor i Favrskov, selvom vi bor meget tættere på vindmølleområdet end langt de fleste i Aarhus Kommune.

² <https://hirtshalshavnefond.dk/index.php/vindmollerne/wind>

³ 2017 var rekordår for dansk vindenergi, ing.dk 3/1 2018. <https://ing.dk/artikel/2017-var-rekordaar-dansk-vindenergi-209683>

Støj

Jeg vil gerne have uddybet udsagnet på side 29 om at støjkrav kan overholdes. Jeg har beregnet støjen fra tre møller af typen Vestas V136 4.2MW, som de er opstillet i visualiseringerne. En vindstyrke på 6m/s i 10m højde svarer til 9 m/s i navhøjde for ruhedsklasse 2 - 2.5. Jeg har benyttet producentens opgivne kildestøj i 1/3 oktavbånd⁴ og modelleret støjudbredelsen efter forskrifterne fra "Bekendtgørelse om støj fra vindmøller". Mølletypen hævdes i øvrigt at være den mest støjsvage på markedet, og beregningen er foretaget med støjdæmpede kanter. Figuren viser isokonturer for hhv. 32 dB(A), 37 dB(A) og 42 dB(A) for vindstyrken 6m/s i 10m højde. Jeg mener altså, at dele af det støjfølsomme areal omkring Kasted ligger over grænseværdien på 37 dB(A).



Er det muligt at få de beregningsparametre, der ligger til grund for rapportens udsagn om støjkrav?

Kulturlandskab

Jeg cykler til daglig langs Søftenvej, og jeg forstår slet ikke påstanden, at

Søften, Lisbjerg og Tilst Kirker ligger i byområder, og her kan vindmøller i området ikke påvirke oplevelsen af kirkerne i landskabet ligesom vindmøllerne ikke vil blive oplevet i udsigter fra kirkegårdene.

⁴ <http://www.windypointwindfarm.ca/wp-content/uploads/2018/03/Windy-Point-Wind-Farm-Noise-Impact-Assessment.pdf> Appendix D



Tilst kirke i det åbne landskab set fra Søftenvej. Billede fra miljørapporten.

Samtidig viser rapporten på side 14 et meget flot foto af Tilst Kirke, som ligger majestætisk på toppen af højdedraget syd for Kasted, og på visualiseringen ved fotopunkt 4 rammer en møllevinge tilmed lige ned i kirken. Kirken er meget markant i landskabet, når man færdes langs Søftenvej, og området omkring kirken er fredet netop for at beskytte den fremtrædende placering. Jeg mener, at opstilling af store vindmøller foran kirken vil være imod fredningens hensigt, og at rapportens konklusion er direkte forkert "*Det er overordnet vurderet, at vindmøller i området ikke vil forstyrre oplevelsen af de omkringliggende kirker som kulturelementer i landskabet*".

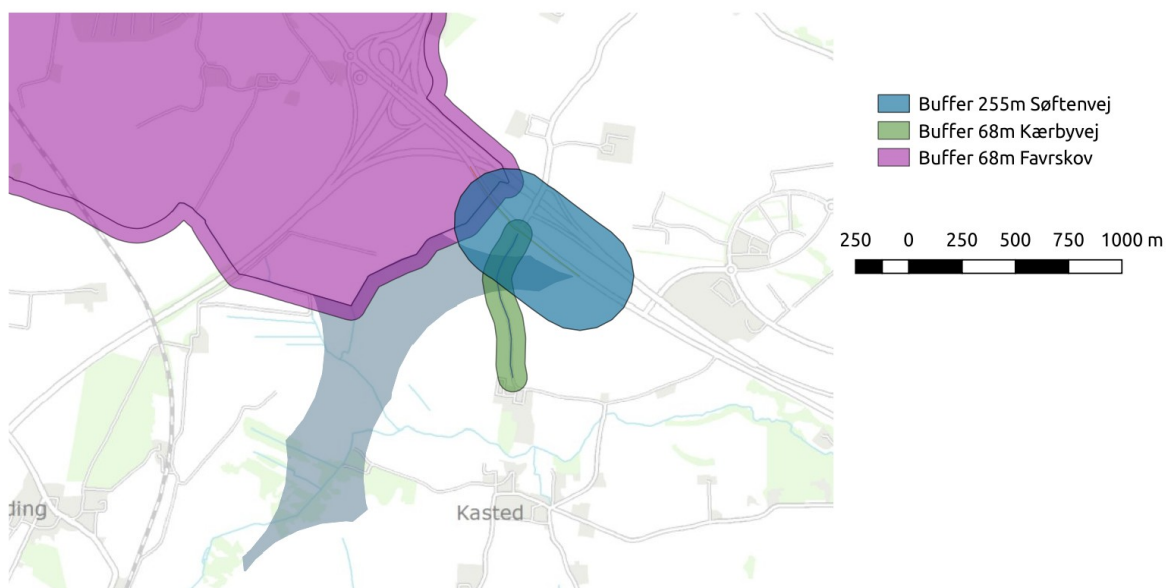
Natur

Jeg ser jævnligt store rovfugle over dalen ved Kasted, ligesom jeg med egne øjne har set og fotograferet denne hvide stork i dalens forlængelse ved Søften. Er man villig til at ofre disse store fugle til fordel for vindmøller, som alligevel ikke vil være særligt produktive?



Afstandszoner

På side 63 i miljørapporten står der, at der slet ikke er registreret nogen konflikter med overordnet veje op til området. Jeg mener dog, at det nordlige område i høj grad er i konflikt med Søftenvej eller rute 505 på det overordnede vejnet. På kortet har jeg indtegnet en bufferzoner på 1.7 x møllehøjde fra Søftenvej, 1x vingelængde fra Kærbyvej og 1x vingelængde fra kommunegrænsen. Disse zoner bør ikke anvendes til opstilling af møller pga af risiko for isnedfald eller vingeoverslag over vej eller nabokommune.



Endvidere viser tabellen på side 63, at der ikke er registreret konflikter med skovrejsning. På kort 11 side 28, vises imidlertid ønsket skovrejsning meget tæt på området. Vil skovrejsning i de omkringliggende bakker ikke nedsætte vindressourcerne i det udpegede område? På side 21-22 beskrives det, at der står 2 eksisterende møller inden for 28x møllehøjde, og at der skal være speciel fokus på samspillet mellem disse eksisterende og planlagte møller. I tabellen på side 63 er dette dog ikke længere markeret som et punkt, der skal behandles i en videre planlægning.

Jeg vil afslutte med at gentage miljørapportens konklusion, for jeg mener, at den er meget sigende

Store dele af området til vindmøller har flere naturmæssige udpegninger og beskyttelser. Opstilling af vindmøller i området vil derfor være i konflikt med flere af kommuneplanens retningslinjer, samt områder beskyttet efter naturbeskyttelsesloven. Derudover ligger området inden for bevaringsværdige landskaber, hvilket også strider mod kommuneplanens retningslinje, der ikke umiddelbart kan ændres.

Med venlig hilsen

Thomas Kjeldsen
Ravskærvej, Søften
8382 Hinnerup

Bilag

Vindressource Kasted og Aarhus Havn i 100m højde.

